

#БУКВА ЗАКОНА

№ 05 (15)

МАЙ-ИЮЛЬ 2021г.

МЕЖВЕДОМСТВЕННАЯ ИНФОРМАЦИОННАЯ ГАЗЕТА



ОГРАНИЧИТЬ ВЬЕЗД

Более 20 тысяч должников ограничены в выезде за границу

СТР. 4

РЯДЫ ПОПОЛНЕНЫ

Ряды Росгвардии пополнило 100 призывников из Липецкой области

СТР. 6

НАЛОГОВЫЕ ВЫЧЕТЫ

Как получить, в том числе, в упрощенном порядке. **СТР. 7**

ВЕКОВОЙ ЮБИЛЕЙ

Вековой юбилей ветерана ВОВ и следствия Константина Пантелеева. **СТР. 8**

НОВЫЕ ПОСОБИЯ

**В С 1 ИЮЛЯ МАЛООБЕСПЕЧЕННЫЕ СЕМЬИ
РЕГИОНА МОГУТ ПОДАТЬ ЗАЯВЛЕНИЯ
НА НОВЫЕ ПОСОБИЯ**



18 ИЮНЯ 2021

ВОДНО-МОТОРНЫЕ СОРЕВНОВАНИЯ, ПОСВЯЩЕННЫЕ ДНЮ ОБРАЗОВАНИЯ ГИМС МЧС РОССИИ, ПРОШЛИ В ЛИПЕЦКЕ

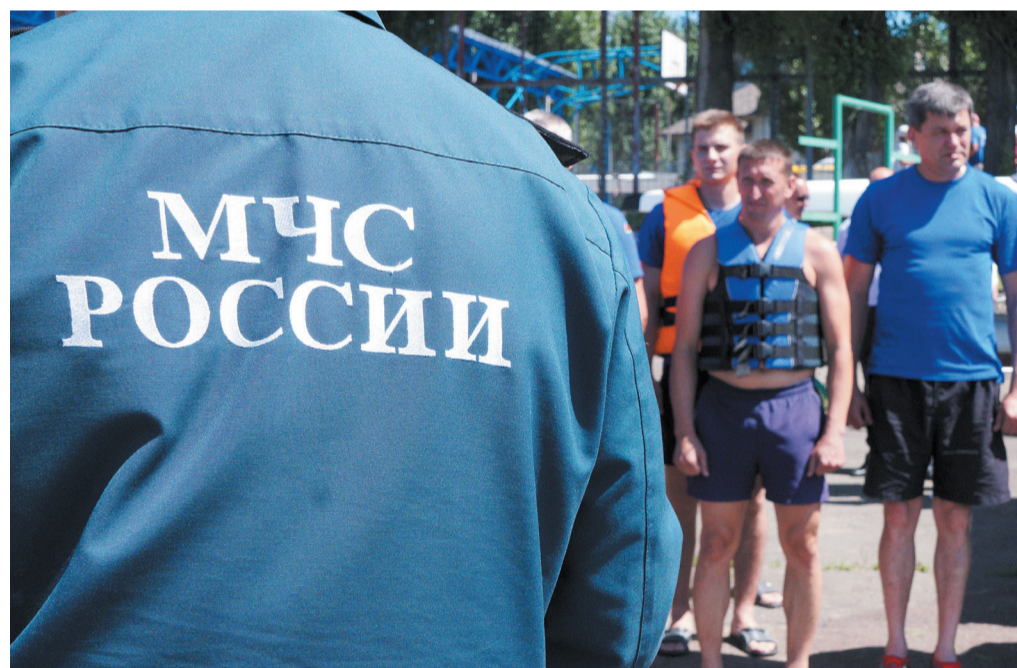
Ежегодно, в последнюю пятницу апреля сотрудники МЧС России вспоминают своих коллег, погибших при исполнении служебного долга. Этот день был официально установлен руководством министерства в 2012 году с целью сохранения памяти погибших сотрудников, а также поддержки их семей.

Пожарные и спасатели рискуя всякий раз, не знают наверняка, вернутся ли они сегодня домой к своим семьям, эти люди постоянно совершают подвиг. Они забывают о своем страхе и боли ради того, чтобы спасти еще одну человеческую жизнь. Это опасная и вместе с тем высокая миссия — спешить в самое пекло трагедий, спасать и вызволять людей, сталкиваясь, порой, с непредсказуемыми ситуациями.

Сегодня в преддверии памятного дня и Дня пожарной охраны России на территории Главного управления МЧС России по Липецкой области у одноименного монумента состоялись памятные мероприятия на которых присутствовали как действующие сотрудники, так и ветераны службы, которые работали с погибшими. Собравшиеся почтили память погибших коллег минутой молчания, возложили к мемориалу венки и живые цветы. После чего была совершена поминальная панихида.

Подвиг пожарных и спасателей, отдавших свои жизни во имя спасения людей, бессмертен. Их помнят не только близкие, но и коллеги, а также те, кому они сохранили жизнь ценою своей собственной.

Беззаветное служение профессиональному долгу является достойным примером для молодых сотрудников, которые бережно сохраняют и продолжают славные традиции, заложенные старшим поколением.





23 ИЮНЯ 2021

СОТРУДНИКИ ГИМС ПРОВЕЛИ РАЗВЛЕКАТЕЛЬНО- ПРОФИЛАКТИЧЕСКОЕ МЕРОПРИЯТИЕ ДЛЯ ДЕТЕЙ

23 июня сотрудники Центра ГИМС Главного управления МЧС России по Липецкой области организовали и провели в рамках акции «Вода — безопасная территория» мероприятие под названием «Бананомания» в целях детской безопасности детей в летний купальный период.

С отдыхающими детьми и их родителями на городском пляже НЛМК были проведены беседы по правилам безопасного поведения на воде. Кроме этого, для ребят состоялось развлекательное шоу Профессора Николая, где мальчишкам и девчонкам поведали о правилах безопасности на воде в доступном формате с помощью науки. Дети приняли участие в викторине на тему правил безопасного поведения на водоёмах, где за каждый правильный ответ получали вкусный приз — банан, после чего состязались в соревновательных моментах, разделившись на 2 команды: по спасению утопающих и оказании помощи, используя конец Александра. Команда-победитель получила вкусный приз — целый ящик бананов.

Сотрудники ГИМС ответили на многочисленные вопросы детей и их родителей, напомнив им о необходимости соблюдения правил поведения на водных объектах в летний период и недопустимости купания в необорудованных для этого местах, распространили наглядную агитацию в виде листовок и памяток по действиям при различных чрезвычайных ситуациях на воде. А родителям в очередной раз напомнили о запрете распития спиртных напитков во время нахождения на пляже.

Подобные мероприятия для детей будут проходить до конца купального сезона 2021 года на всех городских пляжах.



30 ИЮНЯ 2021



НА БАЗЕ ДЕТСКОГО ЛАГЕРЯ «ЛУКОМОРЬЕ» ПРОШЛА УЧЕБНАЯ ЭВАКУАЦИЯ

Сотрудниками государственного пожарного надзора совместно с представителями 7 ПСЧ была проведена учебная эвакуация детей и персонала на базе детского оздоровительного лагеря «Лукоморье». В ходе тренировки были успешно отработаны практические навыки и слаженность действий персонала и детей в случае возникновения чрезвычайных ситуаций. По итогам мероприятия с персоналом состоялся разбор замечаний и дополнительный противопожарный инструктаж.

Огнеборцы пожарно-спасательной части продемонстрировали детям устройство и комплектацию пожарного автомобиля, а также представили возможность детально рассмотреть аварийно-спасательное оборудование. А сотрудники государственного пожарного надзора рассказали ребятам о том, как опасен огонь, об основных причинах пожара, объяснили, как не допустить возгорания в лесном массиве, и напомнили телефоны службы спасения.

Учебная эвакуация — одно из важных, ответственных и сложных мероприятий в системе мер по обеспечению пожарной безопасности. Тренировочные эвакуации в оздоровительных лагерях Липецкой области в течение летнего сезона проводятся регулярно. Цель таких мероприятий — отработка практических навыков и проверка персонала и детей на знание инструкций и порядка эвакуации в случае возникновения чрезвычайных ситуаций. Кроме этого, особое внимание уделяется проверке исправности автоматической пожарной сигнализации и вывода сигнала 01 на пульт ближайшего подразделения пожарной охраны.



«СУДЕБНЫЕ ПРИСТАВЫ – ДЕТЯМ»



Управление Федеральной службы судебных приставов по Липецкой области

В преддверии международного Дня защиты детей судебные приставы Управления ФССП России по Липецкой области провели информационную акцию «Судебные приставы – детям».

В рамках акции во всех районах области были проведены рейдовые мероприятия по взысканию алиментных платежей,

уроки мужества с участием судебных приставов по ОУПДС в школьных учреждениях, мероприятия, ориентированные непосредственно на детей подшефных образовательных учреждений – детских садов, школ. Сотрудники Управления посетили пять малообеспеченных и многодетных семей, нуждающихся в помощи. Судебные приставы дарили детям

канцтовары для школы, продуктовые наборы, бытовую химию и сертификаты в детские магазины.

При участии руководителя Управления состоялось награждение студентов за лучшую социальную рекламу на тему алиментных обязательств родителей. Работы были подготовлены в рамках Всероссийского фестиваля социальной ре-

кламы «ВЫХОД», проводимого ФГБОУ ВО «Липецкий государственный технический университет».

Кроме того, в рамках акции руководитель Управления и Уполномоченный по правам ребенка в Липецкой области провели совместный прием граждан.

Пресс-служба УФССП России по Липецкой области

БОЛЕЕ 20 ТЫСЯЧ ДОЛЖНИКОВ ОГРАНИЧЕНЫ В ВЫЕЗДЕ ЗА ГРАНИЦУ

Управление ФССП России Липецкой области рекомендует гражданам, во избежание каких-либо неожиданных препятствий, проверить у судебных приставов-исполнителей возможное вынесение в отношении них постановлений об ограничении в выезде за пределы Российской Федерации.

Постановления об ограничении в выезде должников за пределы Российской Федерации выносятся по различным категориям исполнительных производств: по взысканию алиментов, кредитов, коммунальных платежей, налогов, морального вреда, штрафов, назначенных судом и др.

Готовясь к поездке за границу, не забудьте проверить, есть ли у вас долги, чтобы не оказаться в ситуации, когда сумки собраны, билеты куплены, а из страны не выпускают по закону. Чтобы избежать неприятной ситуации можно проверить информацию о наличии долгов не выходя из дома, воспользовавшись сервисом «Банк данных исполнительных производств», расположенном на официальном интернет-сайте Управления. На главной странице сайта достаточно ввести фамилию, имя и отчество в разделе «Узнай о своих долгах».

Управление Федеральной службы судебных приставов по Липецкой области сообщает, что в настоящее время действуют более 20 тысяч постановлений о временном ограничении на выезд должников из Российской Федерации.



**ЖИЗНЬ БЕЗ ЗАПРЕТОВ -
ЖИЗНЬ
БЕЗ ПРОБЛЕМ**

Оплачивайте вовремя свои долги

Ст.67 ФЗ №229
«Об исполнительном производстве»

Управление Федеральной службы
судебных приставов по Липецкой
области

ТЕЛ.: (4742) 36-88-16



СУДЕБНЫЙ ПРИСТАВ ПО ОУПДС ОКАЗАЛ ДОВРАЧЕБНУЮ ПОМОЩЬ МУЖЧИНЕ С ПРИСТУПОМ ЭПИЛЕПСИИ

В Чаплыгинском районном суде Липецкой области в ходе судебного заседания по рассмотрению уголовного дела по ч. 1 ст. 112 УК РФ обвиняемому гражданину Д. стало плохо: его дыхание затруднилось, он упал и начал биться в конвульсиях. Как оказалось, у него произошел эпилептический приступ.

В этот день безопасность судебного заседания обеспечивал младший судебный пристав по обеспечению установленного порядка деятельности судов Чаплыгинского районного отделения судебных приставов Управления младший лейтенант внутренней службы Сергей Седых. Судебный пристав по ОУПДС поспешил принять необходимые меры для оказания первой помощи, а также незамедлительно вызвал скорую помощь. Любое промедление могло стоить мужчине жизни. До приезда врачей Сергей Седых удерживал гражданина в положении «лежа на боку», не отходя ни на минуту.

Благодаря слаженным действиям сотрудника Управления по оказанию первой медицинской помощи до приезда бригады скорой помощи, гражданин Д. остался жив.



В УПРАВЛЕНИИ РАБОТАЕТ ГОРЯЧАЯ ЛИНИЯ ДЛЯ ДВОЙНИКОВ

В УФССП России по Липецкой области на постоянной основе работает горячая линия по разрешению спорных ситуаций при взыскании долгов, связанных с ошибочной идентификацией физического лица как должника по исполнительным производствам.

Ситуации, связанные с ошибочной идентификацией физического лица как должника по исполнительным производствам, происходят вследствие совпадения персональных данных нескольких граждан на стадии оформления и предъявления в службу судебных приставов исполнительных документов.

В случае установления такого факта во избежание применения мер принудительного исполнения гражданам следует обратиться по номеру горячей линии УФССП России по Липецкой области (4742)36-88-09, а также представить документы, позволяющие однозначно идентифицировать гражданина (копия паспорта, СНИЛС, ИНН). Звонки от граждан по телефону горячей линии принимаются ежедневно.

После получения документов, подтверждающих ошибочную идентификацию гражданина как должника по исполнительному производству, судебный пристав-исполнитель, возбудивший и исполнительное производство, незамедлительно отменит все наложенные ранее ограничения на гражданина.

В случае списания денежных средств со счетов в банках или иных кредитных организаций, а также удержаний денежных средств из заработной платы или иных доходов гражданина, ошибочно идентифицированного как должника, судебный пристав-исполнитель примет меры к возврату денежных средств.



Исключить возможность подобных ситуаций в дальнейшем позволят нормы Федерального закона от 28.11.2018 №451-ФЗ «О внесении изменений в отдельные законодательные акты Российской Федерации», которыми расширен перечень сведений, идентифицирующих должника (СНИЛС, ИНН, серия и номер документа, удостоверяющего личность, серии и номер водительского удостоверения, серия и номер свидетельства о регистрации транспортного средства, ОГРН).

В настоящее время действие данного закона в части положений об обязательности указания одного из идентификаторов гражданина-должника приостановлено до 1 января 2022 года.

Пресс-служба УФССП России по Липецкой области

ОПЛАТА ДОЛГА РАДИ СПОКОЙНОГО ОТДЫХА

В рамках исполнительного производства о взыскании задолженности с гражданина Д. в пользу банка судебным приставом-исполнителем Долгоруковского районного отделения УФССП России по Липецкой области было вынесено постановление об ограничении на выезд из Российской Федерации. После вынесения постановления должник незамедлительно оплатил задолженность по кредитным платежам в размере 85 тыс. рублей.

В настоящее время в Липецкой области действует более 21 тыс. постановлений о временном ограничении на выезд должников из Российской Федерации.

Во избежание каких-либо неожиданных препятствий Управление ФССП России Липецкой области рекомендует гражданам проверить у судебных приставов-исполнителей возможное вынесение в отношении них постановлений об ограничении в выезде за пределы Российской Федерации. Информацию о наличии долгов можно проверить не выходя из дома, воспользовавшись сервисом «Банк данных исполнительных производств», расположенном на официальном интернет-сайте Управления. На главной странице сайта достаточно ввести фамилию, имя и отчество в разделе «Узнай о своих долгах».

СУДЕБНЫЕ ПРИСТАВЫ ОСВОБОДИЛИ КВАРТИРУ ОТ ЖИВОТНЫХ



Под контролем судебных приставов Советского районного отделения г. Липецка Управления ФССП России по Липецкой области была освобождена от животных одна из квартир многоэтажки.

Около 60 животных и птиц держала гражданка В. в своей двухкомнатной квартире, чем, конечно же, доставляла огромные неудобства своим соседям по подъезду. Сосед снизу, не выдержав специфического запаха, исходящего из квартиры женщины, обратился с иском в суд.

Суд вынес решение обязать гражданку В. освободить квартиру от животных (кошек и собак) в количестве, превышающем одновременно трех кошек и трех собак. Судебный пристав-исполнитель принял

ряд принудительных мер в отношении гражданки В. Неоднократно совершались выходы по адресу исполнения решения суда, осуществлялись приводы должницы в Управление, выносилось постановление о взыскании исполнительского сбора. Также гражданка В. была привлечена к административной ответственности по ч.2 ст.17.15 и оплатила штраф в размере 2 тыс. 500 рублей. В результате применения комплекса мер принудительного исполнения в квартире остались три собаки и две кошки. Остальных животных передали в московский приют, так как липецкие приюты оказались переполненными.

Исполнительное производство окончено в соответствии с п. 1 ч. 1 ст. 47 ФЗ «Об исполнительном производстве».





ЛИПЕЦКИЕ РОСГВАРДЕЙЦЫ ПОЗДРАВИЛИ ВЕТЕРАНА ВЕЛИКОЙ ОТЕЧЕСТВЕННОЙ ВОЙНЫ С 98-ЛЕТИЕМ

В Липецке военнослужащие и сотрудники областного управления Росгвардии поздравили с 98-летием ветерана войск правопорядка — участника Великой Отечественной войны Бориса Ивановича Голубева. Фронтовик, несмотря на свой почтенный возраст, сохраняет бодрость духа и жизненный позитив.

Представители территориального органа вручили фронтовику цветы и памятный подарок, пожелав крепкого здоровья и позитивных эмоций.

«Борис Иванович Голубев прошел через тяжелейшие испытания Великой Отечественной войны, после ее окончания продолжил службу Родине в войсках правопорядка. Со своей супругой Ниной Дмитриевной создали крепкую и дружную семью, воспитав сыновей в духе любви к своей стране и своей семье. Борис Иванович является примером для настоящего и будущего поколения соотечественников», — отметил заместитель начальника Управления Росгвардии по Липецкой области (по работе с личным составом) полковник Валерий Соляников.

СПРАВОЧНО:

Минер-подрывник разведчик гвардии старший сержант Борис Голубев прошёл всю войну. Призван в ряды Красной Армии 1 сентября 1941 года, проходил службу в составе 50-й гвардейской стрелковой Сталинской дважды Краснознамённой, орденов Суворова и Кутузова дивизии.

Участвовал в Киевской стратегической оборонительной операции, боях на Харьковском направлении, Сталинградской битве, Ворошиловградском направлении, освобождал Воронеж и Донбасс.

После окончания Ленинградского военно-политического училища в составе Укра-



инского фронта освобождал от немецко-фашистских захватчиков Винницу, Николаев, Одессу. Борис Иванович являлся командиром группы разграждения в наступательных действиях с 17 по 20 июля 1943 года. Его группа проделала три прохода в заграждениях противника, сняв и обезвредив более 700 мин. Лично Голубев снял более 150 мин.

17 и 18 сентября 1943 года, в составе разведывательной группы, натолкнулся на немецкую засаду и вступил в бой. Гвардии старший сержант Голубев заметил группу немцев, пытавшихся обойти советских бойцов, бросился

им наперерез и, воспользовавшись замешательством противника, огнем из автомата расстрелял шесть гитлеровцев и взял в плен двух.

За мужество и отвагу, проявленные в ходе боевых действий, гвардии старший сержант Борис Голубев награжден орденом Красной Звезды и медалью «За отвагу», а также множеством других боевых и ведомственных наград.

После войны он продолжил службу в войсках правопорядка и на пенсию вышел в звании подполковника.

РЯДЫ РОСГВАРДИИ ПОПОЛНИЛИ 100 ПРИЗЫВНИКОВ ИЗ ЛИПЕЦКОЙ ОБЛАСТИ

В Липецкой области завершилась весенняя призывная кампания. В период с 1 апреля по 15 июля 2021 года из Липецкой области было отобрано 100 призывников для прохождения службы в моторизованных воинских частях Центрального округа Росгвардии, а также в частях оперативного назначения войск национальной гвардии России.

Молодые люди будут служить в воинских частях ведомства в Москве, Санкт — Петербурге, Подмосковье и Калуге.

В рамках завершившейся призывной кампании 18 новобранцев из Липецкой области прошли критерии отбора на службу по призыву в Отдельную орденов Жукова, Ленина и Октябрьской Революции Краснознамённую дивизию оперативного назначения имени Ф. Э. Дзержинского войск национальной гвардии Российской Федерации. Служить в данном подразделении — это одновременно: особая гордость и ответственность. Поэтому, в первую очередь, отобравшиеся призывники должны соответствовать таким критериям,

как: хорошее состояние здоровья, высокий уровень физической подготовки, а также уровень образования.

Каждый из отобравшихся на военную службу в Росгвардию уже через три месяца получит возможность перейти на контрактную службу в воинской части. В ходе военной службы липчане получают специальность, которая в дальнейшем пригодится в гражданской жизни. Кроме того, по окончании службы по призыву желающие смогут поступить в любой из четырех военных учебных заведений Росгвардии, либо продолжить службу в строевых полицейских подразделениях ведомства (ОМОН, СОБР и вневедомственная охрана).

«При отборе на службу в войска национальной гвардии России мы учитываем такие критерии, как: группа здоровья, физическая подготовка призывников и отсутствие совершенных ранее противоправных деяний. Также важно желание будущего военнослужащего проходить службу в войсках и высокая морально-психологическая устойчивость», — отметил начальник строевой части Управления Росгвардии по Липецкой области подполковник Александр Зелепукин.

Пресс-служба Управления Росгвардии





НАЛОГОВЫЕ ВЫЧЕТЫ – КАК ПОЛУЧИТЬ, В ТОМ ЧИСЛЕ, В УПРОЩЕННОМ ПОРЯДКЕ

Налоговый вычет по НДФЛ — это сумма, на которую при наличии соответствующих оснований уменьшается налогооблагаемая база (величина облагаемого НДФЛ дохода). Правом на оформление налогового вычета обладают только те граждане России, которые уплачивают налог на доходы физических лиц по ставке 13%.

Налоговый вычет можно оформить уже после того, как налог уплачен, а также можно написать заявление о применении вычета работодателю и он перестанет удерживать 13% из дохода работника до тех пор, пока не будет исчерпана сумма вычета.

О видах налоговых вычетов и порядке их получения расскажет начальник отдела налогообложения имущества и доходов физических лиц и администрирования страховых взносов УФНС России по Липецкой области Светлана Марчукова.

— Светлана Геннадьевна, какими видами вычетов может воспользоваться сейчас гражданин?

— Все вычеты делятся на виды и подвиды в зависимости от их целей. Размеры и условия их применения существенно различаются. Налоговым кодексом РФ для населения предусмотрены следующие виды вычетов:

1) стандартные вычеты для льготных категорий граждан, а также лиц, на обеспечении которых находятся дети;

2) социальные вычеты для тех, кто несет расходы на лечение, обучение, на дополнительные меры по пенсионному обеспечению и на другие социально значимые цели;

3) инвестиционные вычеты для граждан, которые открывают инвестиционные счета, а также получают доходы от продажи (погашения) ценных бумаг, обращающихся на ОРЦБ;

5) имущественные вычеты при приобретении жилья и земельных участков, при продаже некоторых видов имущества, а также в случае изъятия у налогоплательщика недвижимости для государственных или муниципальных нужд.

— Как можно оформить налоговые вычеты, какие документы для этого необходимы?

— Налоговые вычеты можно получить посредством представления налоговой декларации по форме 3-НДФЛ, которая представляется в налоговый орган по месту жительства физического лица в течение трех лет после истечения года, в котором были произведены те или иные расходы (на лечение, обучение, приобретение или продажу жилья и т.д.).

Для получения социального вычета на обучение необходимо представить следующие документы:

- копия договора на обучение (в случае заключения);
- копии лицензии (выписки из реестра лицензий) образовательной организации, если ее реквизиты не указаны в договоре;
- копии платежных документов, подтверждающих оплату обучения. Например, кассовые чеки, квитанции к приходным кассовым ордерам, оплаченные банковские квитанции и т.п.

Если гражданин заявляет вычет на обучение детей, подопечных, брата, сестры, то дополнительно понадобятся:

- копия документа, подтверждающего родство и возраст учащегося, — если вы оплатили обучение детей, братьев, сестер. Например, копия свидетельства о рождении;

- документ, подтверждающий очную форму обучения (если она не прописана в договоре). В частности, это может быть справка из учебного заведения, выписка из локальных документов или копия документа о предоставлении образовательных услуг по очной форме;

- копия документа, подтверждающего опеку или попечительство, — если вы оплатили обучение подопечных.

Для получения социального вычета на лечение представляются следующие документы:

- копия договора на оказание медицинских услуг, если договор заключался;

- копия лицензии (выписки из реестра лицензий) медицинской организации или предпринимателя, если в договоре отсутствуют ее реквизиты;

- оригинал справки медицинской организации или индивидуального предпринимателя об оплате медицинских услуг. Вместе с тем, если на вычет в связи с лечением претендуют оба супруга, один из них может представить дубликат указанной справки;

- копия документа, подтверждающего родство, опеку или попечительство, заключение брака, — если вы оплатили лечение членов своей семьи (например, копия свидетельства о рождении или свидетельства о браке).

Если гражданин хочет получить налоговый вычет на покупку лекарств, то дополнительно понадобятся рецептурный бланк, оформленный медицинским работником.

В случае, когда назначение лекарственных препаратов не оформлялось на рецептурном бланке, возможно использование сведений из медицинской документации пациента.

При уплате взносов по договорам ДМС для получения налогового вычета потребуются:

- копия заключенного договора страхования (страхового полиса);

- копия лицензии (выписки из реестра лицензий) страховой компании, если в договоре отсутствует информация о ее реквизитах;

- копия документа, подтверждающего родство, опеку или попечительство, заключение брака, — при уплате взносов за членов семьи.

Для получения имущественного вычета в связи с приобретением объектов недвижимости представляются следующие документы:

- выписка из ЕГРН;
- копии договора о приобретении недвижимости, акта о ее передаче;
- документы, которые подтверждают уплату за недвижимость денежных средств в полном объеме или ваши расходы на строительство;
- копия кредитного договора и справка из банка о размере уплаченных процентов по кредиту;
- справка о доходах

— Можно ли получить вычет без представления налоговой декларации?

— Социальные и имущественные налоговые вычеты можно получить у рабо-



тодателя (или у нескольких работодателей одновременно), в том числе до окончания календарного года, в котором возникло право на вычеты. Для этого необходимо:

- письменное заявление на вычет;
- уведомление о подтверждении права на социальные вычеты. Оно выдается работнику налоговым органом по месту учета на основании письменного заявления и документов, подтверждающих его право на вычеты.

— Светлана Геннадьевна, а если гражданин имеет право на получение одновременно нескольких различных налоговых вычетов за один год, можно ли их оформить?

— Можно заявить несколько видов вычетов, но при этом необходимо обратить внимание на следующее: сначала учитываются социальные налоговые вычеты, а затем к оставшейся сумме дохода применяются другие виды вычетов, в том числе имущественный налоговый вычет. Такой порядок связан с тем, что социальный налоговый вычет не может быть перенесен на следующий год, а имущественный налоговый вычет (в случае превышения им суммы полученного гражданином дохода в отчетном году) может быть перенесен на последующие годы. Кроме того, социальные вычеты в сумме не могут превышать 120 тыс. рублей (за исключением дорогостоящего лечения).

— Какие основные изменения в 2021 году произошли в порядке получения имущественного налогового вычета?

— С 21 мая 2021 года действует упрощенный порядок получения отдельных видов налоговых вычетов по НДФЛ:

- инвестиционных налоговых вычетов;
- имущественных налоговых вычетов в сумме фактически произведенных расходов на приобретение объектов недвижимого имущества и по уплате процентов по ипотеке.

Эти налоговые вычеты теперь могут быть предоставлены налогоплательщикам в проактивном режиме без сбора документов и посещения налоговых инспекций. Источником данных, подтверждающих право на вычет, является информация, имеющаяся в распоряжении налоговых

органов, в том числе, полученная налоговыми органами в рамках информационного обмена с внешними источниками — налоговыми агентами (банками), органами исполнительной власти.

Если в соответствии с поступившими сведениями налогоплательщик имеет право на получение налогового вычета, в Личный кабинет будет направлено предзаполненное заявление для его утверждения. После подписания гражданин сможет проследить все этапы от направления заявления до возврата налога в своем Личном кабинете.

Поэтому, до появления предзаполненного заявления в «Личном кабинете налогоплательщика для физических лиц» не требуется осуществлять каких-либо действий.

Сведения, необходимые для получения вычетов (об операциях на индивидуальных инвестиционных счетах физических лиц и по приобретению недвижимого имущества), будут направляться только налоговыми агентами (банками), имеющими соответствующие лицензии на осуществление банковских операций, на осуществление брокерской деятельности либо деятельности по управлению ценными бумагами, которые участвуют в обмене информацией с ФНС России в соответствии с Правилами обмена информацией в целях предоставления налоговых вычетов в упрощенном порядке

За счет информационного взаимодействия и предварительной проверки налоговым органом права налогоплательщика на вычет (в случае, если налоговым органом не будут выявлены какие-либо расхождения) срок проведения проверки и возврата налога сокращен более чем в 2 раза (1,5 месяцев вместо 4).

Также, при необходимости, налоговым органом может быть продлена камеральная налоговая проверка заявления, о чем будет сообщено налогоплательщику через «Личный кабинет налогоплательщика для физических лиц».

Наряду с упрощенным порядком получения налогового вычета сохраняется и обычный порядок получения налоговых вычетов — путем представления налоговых деклараций.



Участнику Великой Отечественной войны Константину Николаевичу Пантелееву 25 июня исполнилось 100 лет. С вековым юбилеем ветерана поздравил руководитель следственного управления СК России по Липецкой области Евгений Шаповалов и сотрудники ведомства. В свой день рождения гостей Константин Николаевич встретил в бодром расположении духа.

«Вы истинный патриот, решительный и мужественный человек, вместе со страной в годы Великой Отечественной войны прошли череду тяжелых испытаний и не изменили своим принципам. На Вашем счету многолетняя служба в следственных органах, заслуженный авторитет и признание в профессиональной среде, высокие государственные награды», — сказал генерал-майор юстиции юбиляру.

Командиром взвода минометной бригады Константин Николаевич воевал на 1-м Украинском, Брянском и Ленинградском фронтах, дошел до Берлина. Был ранен. Победу встретил в Праге. Среди его наград ордена Отечественной Войны и Красной Звезды, а также несколько десятков медалей, в том числе «За боевые заслуги», «За оборону Москвы», «За оборону Сталинграда», «За освобождение Белоруссии», «За Победу над Германией». В прошлом году в его копилке появилась еще одна памятная медаль «75 лет Победы в Великой Отечественной войне 1941-1945 гг.», которой он награжден в соответствии с приказом Председателя Следственного комитета Российской Федерации.

В послевоенные годы более 20 лет службы Пантелеев посвятил следственной работе, став первым руководителем следственного отдела УВД Липецкой области. Награжден орденом Трудового Красного



Знамени. Имеет почетные звания: «Заслуженный юрист РСФСР» и «Заслуженный работник органов внутренних дел».

Событий из жизни Константина Николаевича столько, что в пору писать мемуары, но он предпочитает о них не рассказывать. В ответ лишь скромно отвечает, что никогда не гнался за наградами, а просто старался всегда служить и работать на совесть.

Поздравляя ветерана с почтенной датой, руководитель следственного управ-

ления Евгений Шаповалов поблагодарил за достойный пример для подражания, неоценимый вклад в развитие нашей страны и преподнес ценный подарок, который поможет ветерану в быту. Стихи о Родине в исполнении кадета Артема Купчина растрогали ветерана. В ответ он поблагодарил за внимание и заботу и поделился секретом долголетия. Прожить век можно при поддержке родных и близких и отсутствии вредных привычек.

ВЕКОВОЙ ЮБИЛЕЙ ВЕТЕРАНА ВОВ И СЛЕДСТВИЯ КОНСТАНТИНА ПАНТЕЛЕЕВА



Накануне профессионального праздника, отмечаемого 25 июля, следователи регионального СКР приняли участие в чемпионате Липецкой области по мини-футболу среди команд правоохранительных органов. За призовые места боролись 6 команд региональных управлений СКР, ФСБ, МВД, Росгвардии, ФСИН и МЧС.

Игры между командами проходят согласно жеребьевке и правилам ФИФА. Сотрудники следственного управления СК России по Липецкой области впервые приняли в них участие. В команду вошли следователи как аппарата следственного управления, так и территориальных следственных отделов. Капитаном команды выбран заместитель руководителя первого отдела по расследованию особо важных дел регионального СКР Руслан Соколов.

Участие в чемпионате Липецкой области — это первый экзамен для следователей на футбольном поле. Офицеры готовились к нему в свободное от службы время, понимая, что предстоит играть с командами, которые неоднократно становились победителями межрегиональных турниров.

«То, что мы вышли на футбольное поле, это уже наша маленькая побе-

В ПРЕДВЕРИИ ДНЯ СОТРУДНИКА ОРГАНОВ СПЕЛДСТВИЯ В ЛИПЕЦКЕ СОСТОЯЛСЯ ЧЕМПИОНАТ ПО МИНИ-ФУТБОЛУ СРЕДИ КОМАНД ПРАВООХРАНИТЕЛЬНЫХ СТРУКТУР РЕГИОНА



да. Учитывая особенности профессии следователя, свободного времени для тренировок почти не остается. Сегодняшний чемпионат это еще и замечательная возможность получить бесценный опыт игры с достойными соперниками», — отметил капитан команды регионального СКР Руслан Соколов.

Руководитель следственного управления СК России по Липецкой области Евгений Шаповалов поддерживает спортивные начинания сотрудников ведомства, считая, что спорт это мощный источник энергии и позитивных эмоций, а также лучший способ отвлечься от тяжелой следственной работы.

Чемпионат входит в программу липецкого регионального отделения общества «Динамо», которое объединяет коллективы физкультуры силовых структур.

Юлия Кузнецова, СУ СК России по Липецкой области



ОФИЦЕРЫ СЛЕДСТВЕННОГО УПРАВЛЕНИЯ СК РОССИИ ПО ЛИПЕЦКОЙ ОБЛАСТИ ПРИНЯЛИ УЧАСТИЕ В ПРАЗДНОВАНИИ ДНЯ ПОБЕДЫ

Липецк, Тюмень и Хабаровск — три отдаленных региона России сегодня объединил образовательный проект Следственного комитета Российской Федерации «Патриоты Отечества». На видеосвязь с подшефными кадетами следственного управления по Липецкой области вышли кадеты ведомственных классов СК России из Тюменской области, Хабаровского края и Еврейской автономной области.

19 мая руководитель следственного управления Следственного комитета России по Липецкой области Евгений Шаповалов и сотрудники ведомства приняли участие в торжественных мероприятиях, посвященных 76-ой годовщине со Дня Победы в Великой Отечественной войне.

Основное торжество развернулось на площади Героев в Липецке — Парад Великой Победы. Ровным строем, чеканя шаг под марши военных лет, прошли профессиональные коллективы военнослужащих липецкого авиацентра, МЧС, Росгвардии, МВД и УФСИН, а также знаменная группа и военный оркестр управления Росгвардии.

Почетное место на площади отдели виновникам торжества — ветеранам Великой Отечественной войны. В Липецке их осталось почти 140 человек.

«К сожалению, с каждым годом все меньше ветеранов разделяют с нами радость победной весны. Наш долг сегодня — увековечить их имена и сохранить правду о мужестве и самоотверженности советских людей. С глубокой признательностью и словами искренней благодарности мы обращаемся к ныне живущим победителям — к тем, кто в сороковые боевые годы героическими ратными и трудовыми подвигами приближал Великую Победу, — со словами благодарности обратился к ветеранам генерал-майор юстиции Евгений Шаповалов.

Память защитников Родины участники парада почтили минутой молчания, возложив цветы к Вечному огню у мемориального комплекса в честь воинов-героев, погибших в годы Великой Отечественной войны 1941-1945 гг.

Торжественные мероприятия, посвященные Дню Победы, с участием сотрудников территориальных следственных отделов состоялись во всех муниципальных образованиях.



ШКОЛЬНИК ИЗ ЛИПЕЦКА СТАЛ ПОБЕДИТЕЛЕМ ВСЕРОССИЙСКОГО КОНКУРСА РИСУНКА, ПОСВЯЩЕННОГО 10-ЛЕТНЕМУ ЮБИЛЕЮ СК РОССИИ



В Следственном комитете России подведены итоги всероссийского конкурса детского рисунка «На страже закона», посвященного 10-летию ведомства. Участники, которыми стали дети сотрудников СК России, обучающихся кадетских классов и корпусов, а также ребята из подшефных школ-интернатов, показали свой талант и проявили оригинальность художественного замысла.

Лучшие работы в трех возрастных категориях из 193 рисунков выбирала конкурсная комиссия под руководством заместителя председателя СК России Александра Федорова. Победителем конкурса стал липецкий школьник Кирилл Смирнов. Кирилл занял первое место в третьей возрастной категории от 15 до 18 лет.

Диплом победителю вручил руководитель следственного управления СК России по Липецкой

области генерал-майор юстиции Евгений Шаповалов, пожелав школьнику успехов в развитии талантов и упорства в достижении целей.

Кирилл Смирнов — сын руководителя отдела криминалистики следственного управления СК России по Липецкой области Александра Смирнова. Компетентное жюри в его работе покорило, тщательность прорисовки деталей в форме сотрудника СКР и передвижной криминалистической лаборатории, а также знание специфики осмотра места происшествия.

Конкурс детского рисунка «На страже закона» проводился в целях популяризации деятельности следственных органов СК, нравственно-патриотического воспитания подрастающего поколения, формирования у детей интереса к следственной работе и отражения образа следователя через призму детского восприятия.



НАИБОЛЕЕ ЧАСТО ЗАДАВАЕМЫЕ ВОПРОСЫ ПО НОВЫМ ВЫПЛАТАМ



С 1 июля Пенсионный фонд начал прием заявлений на выплату для будущих мам, вставших на учет в ранние сроки беременности, и находящихся в трудной финансовой ситуации, а также для одиноких родителей, которые воспитывают детей в возрасте от 8 до 16 лет. Размер пособия для будущих мам составит половину регионального прожиточного минимума взрослого человека (в Липецкой области — 5 371 рубль), а пособие для одиноких родителей составит половину регионального прожиточного минимума на ребенка (в Липецкой области — 5 107,50 рублей).

ПОСОБИЕ ДЛЯ БУДУЩИХ МАМ

Кто может получить выплату?

Пособие могут получить женщины, вставшие на учет в первые 12 недель беременности, если доход на человека в семье не превышает прожиточного минимума на душу населения в регионе. Пособие назначается с учетом комплексной оценки нуждаемости.

На какой срок устанавливается выплата?

Ежемесячное пособие выплачивается, начиная с 12 недели беременности и до месяца родов или прерывания беременности включительно.

Роды запланированы на первые числа месяца, я получу пособие за этот месяц?

Да. Ежемесячное пособие выплачивается за полный месяц включая месяц родов.

Я встала на учет в ранние сроки, но еще до 1 июля. Могу ли я получить выплату?

Да, вы тоже можете подать заявление, начиная с 1 июля. Пособие в таком случае будет назначаться с месяца обращения за пособием и выплачиваться до родов.

Я сейчас не работаю, мне будут выплачивать пособие?

Да. Вы можете обратиться за назначением пособия, если встали на учет до 12 недель беременности. При рассмотрении заявления будет учитываться подтвержденный доход или уважительная причина его отсутствия в расчетном периоде, а не на момент обращения.

Мне выплатят пособие, если я не получаю декретных выплат?

Да. Ежемесячная выплата назначается независимо от декретных выплат.

Назначат ли пособие, если у меня статус ИП?

Да. Статус ИП не является основанием для отказа в назначении ежемесячного пособия, если соблюдены все условия его назначения.

Может ли мой муж получить пособие?

Нет, обратиться за пособием может только беременная женщина. Муж может подать заявление только как её представитель — лично по доверенности в клиентской службе ПФР. При этом получать пособие всё равно будет сама женщина.

ПОСОБИЕ ДЛЯ ОДИНОКИХ РОДИТЕЛЕЙ

Кому положено ежемесячное пособие?

Ежемесячное пособие выплачивается родителям с низкими доходами, которые в одиночку воспитывают детей в возрасте от восьми до шестнадцати лет включительно.

Выплата назначается:

- одинокому родителю (т.е. второй родитель умер, пропал без вести, не вписан в свидетельство о рождении либо вписан со слов матери);
- родителям и законным представителям ребенка, в отношении которого есть судебное решение о выплате алиментов.

При назначении выплаты применяется комплексная оценка нуждаемости.

Ежемесячная выплата положена на каждого ребенка?

Да, пособие выплачивается на каждого ребенка указанной возрастной категории, в отношении которого действует судебное решение о назначении алиментов или в отношении которого заявитель выступает единственным родителем.

В течение какого периода можно получать выплату?

Пособие выплачивается с восьмилетия ребенка до достижения им возраста 17 лет.

На какой срок устанавливается выплата?

Пособие назначается на один год и продлевается по заявлению.

Важно ли, платит второй родитель алименты или нет?

Уплата или неуплата алиментов не является причиной для отказа в назначении пособия. Важен сам факт судебного решения о назначении алиментов.

Вправе ли получать новое пособие один из родителей, если второй родитель лишен родительских прав?

Если у родителя есть судебное решение об уплате ему алиментов, то он может получать пособие.

В семье двое детей в возрасте от 8 до 17 лет. Нужно ли писать заявление на каждого ребенка?

Нет, если в семье двое и больше детей от 8 до 17 лет, для получения ежемесячной выплаты на каждого из них заполняется одно общее заявление, если в отношении каждого из этих детей есть судебное решение о назначении алиментов или заявитель выступает единственным родителем для этого ребенка.

Получу ли я пособие, если второго родителя ребенка нет в живых, и я состою в новом браке?

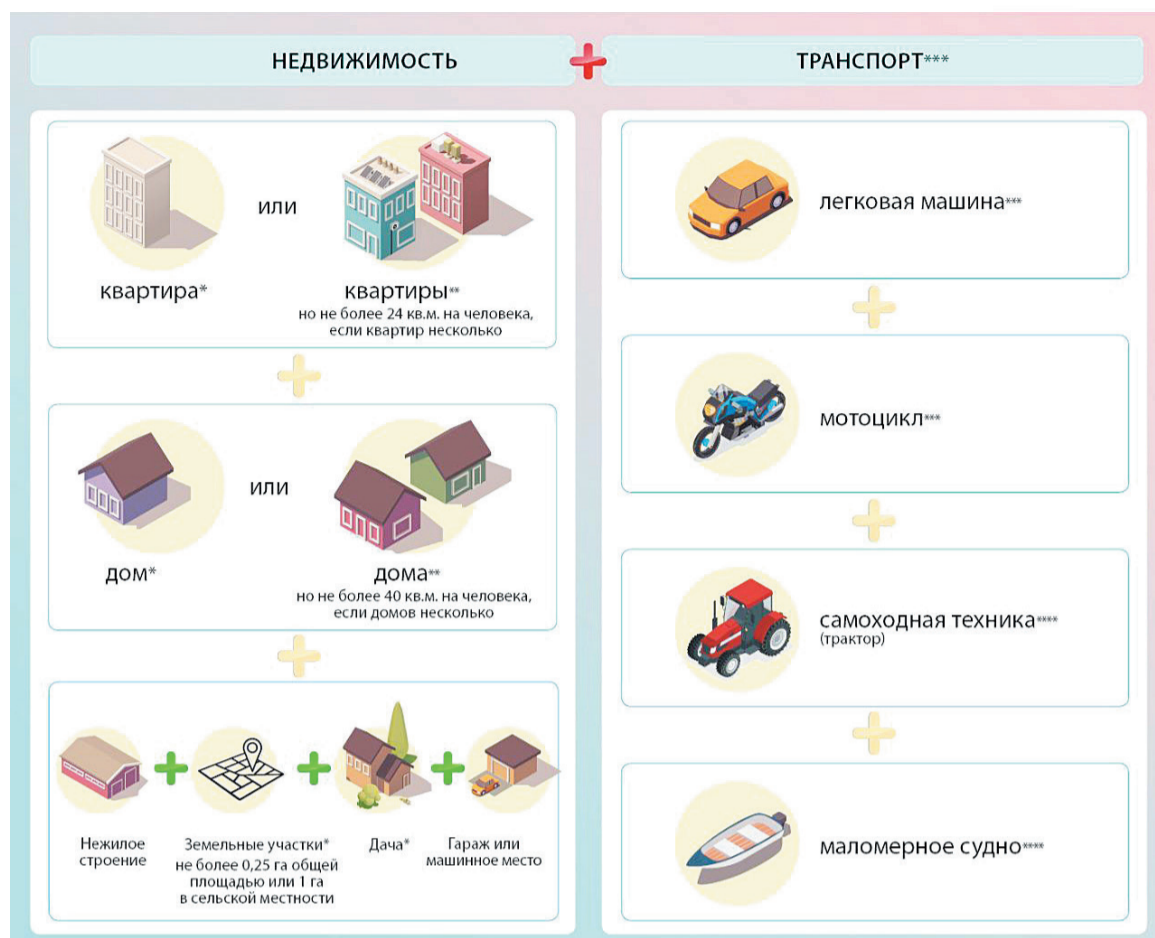
Да. Пособие можно получить на ребенка в возрасте от 8 до 16 лет, у которого остался только один родитель. Если у ребенка умер отец, а мать вступила в новый брак и ребенок не усыновлен супругом, она может обратиться за пособием. При этом супруг матери будет учитываться при расчете среднедушевого дохода семьи и оценке нуждаемости. То есть будет учитываться доход супруга, его имущество, причины отсутствия дохода в расчетном периоде, и он будет входить в состав семьи.



ОТДЕЛЕНИЕ ПЕНСИОННОГО ФОНДА ПО ЛИПЕЦКОЙ ОБЛАСТИ

ОБЩИЕ ВОПРОСЫ

У получателей пособия может быть:



*Исключение – квартира, дом или земельный участок были выданы в качестве мер соцподдержки многодетной семье.

** Не учитываются доли от 1/3 и меньше

*** 2 транспортных средства для семей в составе которых есть гражданин с инвалидностью или многодетных, а также если ТС выдано в качестве меры соцподдержки.

**** Учитывается только техника моложе 5 лет.

КАК ОПРЕДЕЛИТЬ ДОХОД СЕМЬИ



Куда обращаться за пособием?

Можно обратиться дистанционно онлайн — через портал Госуслуги. Также можно подать заявление в территориальных отделениях Пенсионного фонда.

По какому принципу рассчитываются доходы семьи?

При оценке нуждаемости учитываются доходы и имущество семьи.

Сведения о доходах учитываются за 12 месяцев, но отсчет этого периода начинается за 4 месяца до даты подачи заявления. Это значит, что если вы обращаетесь за выплатой в июле 2021 года, то будут учитываться доходы с марта 2020 года по февраль 2021 года, а если в августе 2021 года — с апреля 2020 года по март 2021 года.

Чтобы определить имеет ли семья право на выплату, необходимо разделить доходы всех членов семьи за учитываемый год на двенадцать месяцев и на количество членов семьи.

Что входит в доходы семьи?

- доходы от трудовой деятельности (зарплаты, премии, авторские гонорары и пр.);
- доходы от предпринимательской деятельности, включая доходы самозанятых;
- пенсии, пособия, стипендии, алименты, выплаты пенсионных накоплений правопреемникам, страховые выплаты;
- денежное довольствие военнослужащих и сотрудников силовых ведомств;
- компенсации за исполнение государственных или общественных обязанностей;
- доходы от ценных бумаг;
- доходы от продажи и сдачи в аренду имущества;
- доходы, от специального налогового режима «Налог на профессиональный доход»;
- содержание судей;
- доходы, полученные за пределами РФ;
- проценты по вкладам.

Что такое комплексная оценка нуждаемости?

Комплексная оценка нуждаемости подразумевает оценку доходы и имущества семьи, а также применение правила нулевого дохода.

В частности, выплату могут получать семьи со среднедушевым доходом ниже прожиточного минимума, обладающие следующим имуществом и сбережениями.

Что такое «правило нулевого дохода»?

«Правило нулевого дохода» предполагает, что пособие назначается при наличии у взрослых членов семьи заработка (стипендии, доходов от трудовой или предпринимательской деятельности или пенсии) или отсутствие доходов обосновано объективными жизненными обстоятельствами.

Основаниями для отсутствия доходов могут быть:

— уход за детьми, в случае если это один из родителей в многодетной семье (т.е. у одного из родителей в многодетной семье на протяжении всех 12 месяцев может быть нулевой доход, а у второго родителя должны быть поступления от трудовой, предпринимательской, творческой деятельности или пенсии, стипендия);

— уход за ребёнком, если речь идёт о единственном родителе (т.е. у ребёнка официально есть только один родитель, второй родитель умер, не указан в свидетельстве о рождении или пропал без вести);

— уход за ребёнком до достижения им возраста трёх лет;

— уход за гражданином с инвалидностью или пожилым человеком старше 80 лет; обучение на очной форме для членов семьи моложе 23 лет;

— срочная служба в армии и 3-месячный период после демобилизации;

прохождение лечения длительностью от 3 месяцев и более;

— безработица (необходимо подтверждение официальной регистрации в качестве безработного в центре занятости, учитывается до 6 месяцев нахождения в таком статусе);

— отбывание наказания и 3-месячный период после освобождения из мест лишения свободы.

Что делать, если при заполнении заявления допущена ошибка?

Заявление можно доработать. Если допущена ошибка при заполнении, Пенсионный фонд, не вынося отказа, вернет его на доработку. Внести изменения необходимо в течение 5 рабочих дней.

Какие платежные реквизиты необходимо указывать при подаче заявления?

В заявлении необходимо указать данные именно банковского счета заявителя: наименование кредитной организации или БИК кредитной организации, корреспондентский счет, номер счета заявителя. Выплата не может осуществляться на счет другого лица.

УСТАНОВИТЬ КОДОВОЕ СЛОВО МОЖНО САМОСТОЯТЕЛЬНО



Отделение ПФР по Липецкой области напоминает, что при звонках на «горячие» линии клиентских служб ПФР можно применять кодовое слово. Оно позволяет получать информацию по персональным данным.

По телефону «горячей линии», который работает в каждом учреждении ПФР, все желающие могут получить консультацию специалиста ПФР по общим вопросам пенсионного законодательства. По вопросам, касающимся персональных данных человека, нужно обращаться непосредственно в территориальные органы ПФР, либо задавать вопрос через онлайн приемную ПФР.

После установления кодового слова гражданин может по телефону «горячей» линии получить информацию с личными данными. Для этого потребуется назвать фамилию, имя, отчество, паспортные данные и кодовое слово, после чего они могут получить интересующую информацию. Например, о размере пенсии или социальных выплатах, остатке материнского капитала. Работающим

гражданам по кодовому слову будет доступна информация из своего индивидуального лицевого счета, а именно данные о стаже, отчислениях работодателя и другое.

Чтобы установить кодовое слово, следует зайти в Личный кабинет гражданина на сайте Пенсионного фонда РФ и в профиле пользователя в строке «Настройки идентификации личности посредством телефонной связи» выбрать опцию «Подать заявление об использовании кодового слова для идентификации личности».

Также заявление об использовании кодового слова для идентификации личности можно подать непосредственно в клиентской службе ПФР по месту жительства. Напомним, прием граждан в период пандемии ведется только по предварительной записи.

Использовать для консультации кодовое слово можно, позвонив как по региональному телефону «горячей» линии, так и по телефонам территориальных органов ПФР в районах области.



ИНФОРМАЦИЯ ДЛЯ ПРАВООБЛАДАТЕЛЕЙ РАНЕЕ УЧТЕННЫХ ОБЪЕКТОВ

Правообладателям ранее учтенных объектов необходимо понимать, что реализация закона не повлечет за собой никаких санкций (штрафов) в их отношении, поскольку государственная регистрация ранее возникших прав не является обязательной и осуществляется по желанию их обладателей.

Наоборот, наличие таких сведений в ЕГРН обеспечит гражданам защиту их прав и имущественных интересов, уберезет от мошеннических действий с их имуществом, позволит внести в ЕГРН контактные данные правообладателей (адресов электронной почты, почтового адреса). Это позволит органу регистрации прав оперативно направить в адрес собственника различные уведомления, а также обеспечить согласование с правообладателями земельных участков местоположения границ смежных земельных участков, что поможет избежать возникновения земельных споров.

При этом правообладатель ранее учтенного объекта по желанию может сам обратиться в Росреестр с заявлением о государственной регистрации ранее возникшего права. В этом случае ему нужно прийти в МФЦ с паспортом и правоустанавливающим документом, а также написать соответствующее заявление. Госпошлина за государственную регистрацию права гражданина, возникшего до 31.01.1998 права на объект недвижимости, не взимается.

Ранее учтенными объектами недвижимости считаются в том числе те, права на которые возникли до вступления в силу Федерального закона от 21 июля 1997 г. № 122-ФЗ «О государственной регистрации прав на недвижимое имущество и сделок с ним» и признаются юридически действительными при отсутствии их государственной регистрации. Причиной отсутствия в Едином государственном реестре недвижимости (ЕГРН) актуальных сведений о правообладателях объектов недвижимости является отсутствие в правоустанавливающих (правоудостоверяющих) документах сведений о правообладателях в объеме, позволяющем однозначно определить владельца объекта (например, реквизиты документа, удостоверяющего личность), а также отсутствие волеизъявления правообладателя такого объекта на регистрацию прав на него.

ПРОЦЕДУРА РЕАЛИЗАЦИИ ЗАКОНА

Реализацией закона займутся органы государственной власти и органы местного самоуправления. Никаких действий со стороны правообладателей ранее учтенных объектов недвижимости не потребуется.

Муниципалитеты проведут всю необходимую работу — самостоятельно проанализируют сведения в своих архивах, запросят информацию в налоговых органах, ПФР России, органах внутренних дел, органах записи актов гражданского состояния, у нотариусов и т.д. В случае выявления собственников ранее учтенных объектов муниципалитеты проинформируют их об этом по электронной почте и самостоятельно направят в Росреестр заявления о внесении в ЕГРН соответствующих сведений.

Также закон предполагает возможность снятия с кадастрового учета прекративших существование зданий и сооружений. Это будет осуществляться на основании подготовленного уполномоченным органом акта осмотра такого объекта без привлечения кадастрового инженера.

РОСРЕЕСТР РАЗЪЯСНИЛ, КАК БУДЕТ ДЕЙСТВОВАТЬ ЗАКОН О ВЫЯВЛЕНИИ ПРАВООБЛАДАТЕЛЕЙ РАНЕЕ УЧТЕННЫХ ОБЪЕКТОВ НЕДВИЖИМОСТИ

29 июня 2021 года вступил в силу Федеральный закон от 30 декабря 2020 г.

№ 518-ФЗ «О внесении изменений в отдельные законодательные акты Российской Федерации», который устанавливает порядок выявления правообладателей ранее учтенных объектов недвижимости.

Газета «#БукваЗакона»
Учредитель: Липецкое региональное отделение общероссийской общественной организации «Ассоциация работников правоохранительных органов и спецслужб Российской Федерации»
Главный редактор: Крупченко Карина Руслановна. Тел.: +7 (903) 028-03-14
Установленное время подписания в печать: 18:00. Фактическое время подписания в печать: 18:00
Дата выхода в свет: 15.10.2019 г. Тираж 999 экз.
Распространяется бесплатно.
Отпечатано в типографии АО «Прайм Принт Воронеж» 394026, г. Воронеж, пр-т Труда, 48 л.
Присланные в редакцию тексты статей не рецензируются.
Ссылка на ведомство при перепечатке материалов обязательна.
#05 (15) от 30.07.2021г
Номер заказа 6303.

Липецкое УФАС России
Адрес: 398050, г. Липецк, пл. Плеханова, 1, 5 этаж, 503 каб.
Официальный сайт: lipetsk.fas.gov.ru
E-mail: to48@fas.gov.ru
Приемная: +7 (4742) 27-14-82; 27-01-96
Факс: +7 (4742) 27-14-82

Отделение ПФР по Липецкой области
Адрес: 398050, г. Липецк, пл. Соборная, 3
Телефон горячей линии: вопросы пенсионного обеспечения +7(4742) 42-92-15, вопросы материнского (семейного) капитала +7 (4742) 42-91-95, 42-91-29
Адрес электронной почты: infosmi@058.pfr.ru

Росгвардия:
Адрес: 398024, г. Липецк, ул. Механизаторов, д. 8
Телефон: +7 (4742) 45-11-57
E-mail: pressa48lipetsk@mai.ru

УФССП России по Липецкой области
Адрес: 398043, г. Липецк, ул. Терешковой, д. 14/3
«Телефон доверия»: +7 (4742) 36-89-01
Телефон приемной: +7 (4742) 36-88-30
Факс: +7 (4742) 35-51-35

Кадастровая палата по Липецкой области
Адрес: 398037, г. Липецк, ул. Боевой проезд, д.36
Телефон: +7 (4742) 35-02-62
E-mail: filial@48.kadastr.ru
Телефон единой справочной службы: 8-800-100-34-34.

МЧС
Адрес: 398024, г. Липецк, ул. Папина, 2А
Телефон: +7 (4742) 22-88-06
Пресс-служба +7 (4742) 22-89-75

УФНС России по Липецкой области
Адрес: 398001, г. Липецк, ул. Октябрьская, д. 26
Телефон: +7 (4742) 23-95-00
Пресс-служба +7 (4742) 23-98-60

Следственное управление СК России по Липецкой области
Адрес: 398016, г. Липецк, ул. Гагарина, 72,
Телефон +7 (4742) 35-88-00
Электронная почта: priemnaya.susk.lip@yandex.ru
«Ребенок в опасности» +7 (910) 742-98-27, 123
«Телефон доверия» +7 (908) 601-86-42

Управление Росреестра по Липецкой области
Адрес: 398001, г. Липецк, пл. Победы, д.8,
Телефон: +7 (4742) 22-59-06
E-mail: 48_upr@rosreestr.ru

Управление судебных приставов
Адрес: 398043 г. Липецк, ул. Терешковой, д. 14, кор. 3
Телефон: +7 (4742) 36-89-39

УФСИН
Адрес: 398020, г. Липецк, Орловская ул., 31,
Телефон: +7 (474) 236-81-11

ВНИМАНИЕ!

НА ТЕРРИТОРИИ ЛИПЕЦКОЙ ОБЛАСТИ ВВЕДЁН

ОСОБЫЙ ПРОТИВОПОЖАРНЫЙ РЕЖИМ

ЗАПРЕЩЕНО:



РАЗВЕДЕНИЕ КОСТРОВ



ВЫЖИГАНИЕ СУХОЙ ТРАВЯНИСТОЙ РАСТИТЕЛЬНОСТИ



СЖИГАНИЕ МУСОРА

В СЛУЧАЕ ПОЖАРА ЗВОНИТЕ 01, С МОБИЛЬНОГО - 101 или 112

ВНИМАНИЕ! ОСОБЫЙ ПРОТИВОПОЖАРНЫЙ РЕЖИМ!

Главное управление МЧС России по Липецкой области напоминает, что в связи с установлением теплой погоды и обострением пожарной обстановки, в целях защиты населения и территории Липецкой области от пожаров в пожароопасный период 2021 года, постановлением администрации Липецкой области от 12 апреля 2021 года № 134 на территории региона с 13 апреля по 31 августа 2021 года введен особый противопожарный режим. В указанный период устанавливается запрет на разведение костров!

Главное управление МЧС России по Липецкой области обращается к жителям региона с просьбой быть предельно осторожными и внимательными. Потушить траву, когда она разгорится не так просто, как кажется. Последствиями часто становится уничтожение жилых домов (часто не одного) и хозяйственных построек. Особенно губителен огонь для жителей отдаленных деревень.

Хотелось бы также напомнить, что лица, виновные в нарушении правил пожарной безопасности, несут дисциплинарную, административную и даже уголовную ответственность. В условиях особого противопожарного режима размер штрафа увеличивается вдвое! Так, штрафы для граждан составляют 2-4 тысячи рублей, для должностных лиц — от 15 до 30 тысяч рублей, для лиц, осуществляющих предпринимательскую деятельность без образования юридического лица, — от 30 до 40 тысяч рублей, а для юридических лиц — от 200 до 400 тысяч рублей.