

# #БУКВА ЗАКОНА

№ 02 (32)

ФЕВРАЛЬ  
2023г.

МЕЖВЕДОМСТВЕННАЯ ИНФОРМАЦИОННАЯ ГАЗЕТА



## КОЛЛЕКТИВ ГОДА

Сотрудники Елецкого МСО СУ СК России по Липецкой области стали лучшим коллективом по итогам года  
**СТР. 4**

## ФЕВРАЛЬСКИЕ ИЗМЕНЕНИЯ

Второй месяц в году принес жителям Липецкой области множество положительных изменений по линии Социального фонда.  
**СТР. 6**

## МЧС ЗА ЗОЖ!

18 февраля на базе отдыха «Алые паруса» прошла «Лыжня России». Участвовали любители, спортсмены, семьи и сотрудники Главного управления МЧС России по Липецкой области.  
**СТР. 9**

## СОБСТВЕННОЕ ЖИЛЬЁ

Липецкие судебные приставы помогли 17 гражданам из числа детей-сирот получить положенное им по закону жильё.  
**СТР. 10**

## ЦЕНТР ЛИЦЕНЗИОННО-РАЗРЕШИТЕЛЬНОЙ РАБОТЫ УПРАВЛЕНИЯ РОСГВАРДИИ ПОДВЕЛ ИТОГИ ЗА 2022 ГОД

В ПРЕДДВЕРИИ ДНЯ ЛИЦЕНЗИОННО-РАЗРЕШИТЕЛЬНОЙ РАБОТЫ СОСТОЯЛСЯ БРИФИНГ ЗАМЕСТИТЕЛЯ НАЧАЛЬНИКА УПРАВЛЕНИЯ



## ЦЕНТР ЛИЦЕНЗИОННО-РАЗРЕШИТЕЛЬНОЙ РАБОТЫ УПРАВЛЕНИЯ РОСГВАРДИИ ПОДВЕЛ ИТОГИ ЗА 2022 ГОД

В преддверии Дня лицензионно-разрешительной работы состоялся брифинг заместителя начальника Управления – начальника ЦЛРР полковника полиции Геннадия Калинина для представителей региональных средств массовой информации.

Спикер мероприятия проинформировал журналистов об итогах служебной деятельности за прошедший год и обозначил основные задачи на предстоящий период.

За отчетный период инспекторами ЦЛРР предоставлено более 14 тысяч государственных услуг, принято около 15 тысяч физических и юридических лиц.

В настоящее время на территории Липецкой области зарегистрировано более 23 тысяч владельцев гражданского оружия, в пользовании у которых имеется более 37 тысяч единиц оружия.

Сотрудниками лицензионно-разрешительной работы осуществлено более 23 тысяч проверок обеспечения сохранности оружия гражданами. К административной ответственности за различные правонарушения, связанные с оборотом оружия, привлечено более 900 владельцев.

В текущем году из незаконного оборо-



та, а также за нарушение правил оборота оружия изъято свыше 850 единиц оружия, около 3500 штук патронов различного калибра. Добровольно сдано около 350 единиц гражданского оружия, а также более

1300 штук патронов различного калибра.

На возмездной основе сдано около 250 единиц огнестрельного оружия, более 30 единиц газового оружия самообороны и свыше 650 штук патронов различного ка-

либра. Общая сумма денежных средств для выплаты гражданам составила около 500 тысяч рублей.

Так же на территории области осуществляют свою деятельность 2 частных детектива и 140 частных охранных организации, численность которых составляет более 4 тысяч человек, под охраной ЧОП находится свыше 10 500 объектов.

Сотрудниками центра в отчетном периоде проведено 803 проверки объектов разрешительной системы, из них 231 проверка организации хранения оружия и 572 проверки постов охраны.

В завершение встречи полковник полиции Геннадий Калинин поблагодарил журналистов за эффективное информирование населения о необходимости добровольной сдачи незарегистрированного оружия, боеприпасов и взрывчатых веществ на возмездной основе. А так же отметил, что работа по повышению качества, эффективности и результативности исполнения функций государственного контроля в сфере оборота оружия и боеприпасов, частной охранной деятельности будет продолжена в текущем году.

## РОСГВАРДЕЙЦЫ ПРОВЕЛИ УРОКИ МУЖЕСТВА ДЛЯ ЛИПЕЦКИХ ШКОЛЬНИКОВ И СТУДЕНТОВ В РАМКАХ ВЕДОМСТВЕННОЙ АКЦИИ «НЕДЕЛЯ МУЖЕСТВА»

Сотрудники вневедомственной охраны Управления Росгвардии провели Урок мужества для учеников МАОУ СОШ №23 имени С.В. Добрина, который был приурочен ко Дню защитника Отечества и Дню памяти о россиянах, исполнявших служебный долг за пределами Отечества.

Также офицеры Росгвардии совместно с председателем комитета солдатских матерей Надеждой Глущенко и представителем УФСИН посетили «Липецкий колледж индустрии сервиса», где провели мероприятие, посвященное воинам, которые

исполняли свой долг за пределами Отечества и защищали нашу страну на самых отдаленных её границах.

Росгвардейцы и Надежда Глущенко рассказали ребятам об исторических событиях войны в Афганистане и прославленных воинах-интернационалистах, награжденных государственными наградами. А также рассказали о подвигах наших соотечественников и главных датах, которые изменили весь ход Великой Отечественной войны и привели нашу страну к победе.





## ЛИПЕЦКИЕ ШКОЛЬНИКИ ВСТРЕТИЛИСЬ С ВЕТЕРАНОМ АФГАНИСТАНА

На базе ОМОН «Легион» Управления Росгвардии прошло патриотическое мероприятие для юных липчан, посвященное Дню памяти воинов-интернационалистов.

Учащиеся школы №31 города Липецка посетили зал боевой славы отряда, где офицеры ОМОН рассказали о сотрудниках, погибших при исполнении служебных обязанностей. Ребятам показали фильм про историю липецкого спецподразделения.

Также ребята имели возможность пообщаться с ветераном боевых действий Афганистана Сергеем Зуевым,

который рассказал им о своём личном и тяжёлом опыте, героизме и самоотверженности сослуживцев в период военных действий, о жизни на войне, о тяжёлых боях, проведённых в республике. Учащиеся с большим интересом слушали истории о событиях тех лет.

«Мы обязаны помнить тех, кто прошёл войну в мирное, казалось бы, время, кто живёт среди нас сегодня, и о тех, кого уже нет рядом», - отметил ветеран Сергей Зуев.

## РОСГВАРДЕЙЦЫ ПРОВЕЛИ УРОК МУЖЕСТВА ДЛЯ СТУДЕНТОВ ЛГТУ



Совсем скоро, 24 февраля 2023 года, исполнится один год с начала специальной военной операции на Украине. Время проходит стремительно, также стремительно меняется окружающий нас мир и информационное пространство. В этом пространстве мы постоянно бываем «атакованными» многочисленными ложными информационными поводами в самых разных формах: от сообщения в мессенджере до поста в соцсетях. Бороться с ложью можно с помощью открытого диалога. Именно такой формат выбрали представители Росгвардии, которые пришли в ЛГТУ и ответили на вопросы студенчества.

Заместитель липецкого отряда ОМОН «Легион» Росгвардии подполковник полиции Сергей Яковлев рассказал о себе, службе в «горячих» точках, об истории отряда и показал сюжет о работе бойцов, их тренировках.

Молодые люди были очень внимательны, и в конце встречи офицер ответил на все интересующие вопросы ребят. Студентам было интересно узнать о том, как развивается карьера в силовых ведомствах, как спасают мирных жителей и многое другое.



## ЛИПЕЦКИЕ ШКОЛЬНИКИ ПОБЫВАЛИ В ГОСТЯХ У РОСГВАРДЕЙЦЕВ И ПРИСОЕДИНИЛИСЬ К АКЦИИ «ПИСЬМО ЗАЩИТНИКУ ОТЕЧЕСТВА»

Бойцы ОМОН «Легион» Управления Росгвардии по Липецкой области провели экскурсию по отряду для школьников и представителей молодежных общественных организаций в рамках «недели мужества», приуроченной ко Дню защитника Отечества. Ребята посетили зал боевой славы отряда, посмотрели видеоматериалы и узнали много нового и интересного об истории его образования. В завершение данного мероприятия школьники написали письма в рамках

патриотической акции «Письмо защитнику Отечества», которые будут переданы участникам специальной военной операции.

Представители центра военно-патриотического воспитания молодежи Липецкой области поблагодарили сотрудников Росгвардии за оказанное содействие в проведении мероприятия и выразили своё желание на дальнейшее сотрудничество.



## АКТУАЛЬНО

СЛЕДСТВЕННОЕ УПРАВЛЕНИЕ СЛЕДСТВЕННОГО КОМИТЕТА РОССИИ ПО ЛИПЕЦКОЙ ОБЛАСТИ

## РУКОВОДИТЕЛЬ СЛЕДСТВЕННОГО УПРАВЛЕНИЯ СК РОССИИ ПО ЛИПЕЦКОЙ ОБЛАСТИ НА РАСШИРЕННОМ ЗАСЕДАНИИ КОЛЛЕГИИ ПОДВЕЛ ИТОГИ СЛЕДСТВЕННОЙ РАБОТЫ ЗА 2022 ГОД



В следственном управлении Следственного комитета Российской Федерации по Липецкой области на расширенном заседании коллегии подведены итоги деятельности за 2022 год. В работе коллегии приняли участие прокурор Липецкой области, и.о. председателя областного суда, руководители региональных управлений ФСБ и УМВД России, налоговой службы.

Перед гостями и коллективом следователей с докладом об основных показателях деятельности и приоритетных задачах на 2023 год выступил руководитель следственного управления Евгений Шаповалов.

Генерал-майор юстиции отметил, что благодаря слаженной и организованной работе на первоначальном этапе расследования раскрыто 47 убийств, 22 факта умышленного причинения тяжкого вреда здоровью со смертельным исходом, 43 преступления против половой свободы и неприкосновенности, расследовано 14 уголовных дел о 18 преступлениях прошлых лет, в числе которых убийство двух женщин в 2005 году. Собрать необходимые доказательства помогло использование современной криминалистической техники. Несмотря на то, что после убийства, обвиня-

емый тщательно замыл следы преступления, даже спустя 17 лет удалось при помощи экспертного света обнаружить капли крови на месте происшествия. При предъявлении неопровержимых улик обвиняемый признался в содеянном, показал, где спрятал тела, а также место и способ совершения преступления. Уголовное дело направлено в суд.

Более 90% особо тяжких преступлений раскрыто «по горячим следам» и достигнута абсолютная раскрываемость изнасилований — 100%.

Выявлено 902 преступления экономической и налоговой направленности, что составляет 6,5% от всех преступлений. Из них 362 тяжких и особо тяжких. Увеличение данных преступлений произошло за счет эффективного выявления фактов незаконного образования юридического лица.

Всего в 2022 году в производстве следователей регионального СК России находилось 1477 уголовных дел. Каждое 5 — о коррупционном преступлении. Чаще всего уголовные дела возбуждались по фактам дачи и получения взятки. 60 коррупционеров, совершивших 98 преступлений, предстали перед судом.

Прошедший год отмечен хорошими показателями возмещаемости ущерба. Более 80% — 464 млн рублей от общей суммы причиненного ущерба возмещено на стадии предварительного следствия. Это результат

совместной деятельности с сотрудниками УФСН и УМВД области, поскольку более 384 млн рублей возмещено по уголовным делам о налоговых преступлениях.

В 2022 году в следственное управление поступило 24 сообщения о невыплате заработной платы, по рассмотрению которых возбуждено 13 уголовных дел. В рамках расследования погашено 98,5% задолженности по заработной плате — это более 15,5 млн руб.

Отмечается рост доверия населения к органам следствия. Так, по разным вопросам в следственное управление в прошлом году обратились более 3,5 тысяч жителей региона. Заявители активно используют возможности личных приёмов руководством управления, телефонных линий, интернет-приёмной, а также стали чаще обращаться через аккаунты ведомства в социальных сетях.

Руководитель следственного управления поблагодарил коллектив за достигнутые показатели и определил приоритетные направления работы в 2023 году. Среди них оперативное и качественное расследование уголовных дел, борьба с коррупцией и экономическими преступлениями, защита трудовых прав граждан, выявление налоговых преступлений, а также расследование преступлений прошлых лет с целью реализации принципа неотвратимости наказания.



### СОТРУДНИКИ ЕЛЕЦКОГО МЕЖРАЙОННОГО СЛЕДСТВЕННОГО ОТДЕЛА СУ СК РОССИИ ПО ЛИПЕЦКОЙ ОБЛАСТИ СТАЛИ ЛУЧШИМ КОЛЛЕКТИВОМ ПО ИТОГАМ ГОДА

В следственном управлении СК России по Липецкой области подведены итоги деятельности территориальных следственных отделов за 2022 год. По ключевым показателям качества и оперативности расследования уголовных дел лучшим стал коллектив Елецкого межрайонного следственного отдела. Генерал-майор — юстиции Евгений Шаповалов отметил достижения следователей в ходе расширенного заседания коллегии и вручил руководителю отдела-лидера Алексею Наумову переходящий вымпел и памятный диплом.

Также слова благодарности за хорошую службу звучали в адрес коллективов следственного отдела по городу Ельцу под руководством Александра Григорьева и возглавляемого Владимиром Шабуниным Грязинского МСО, занявших второе и третье места соответственно.

Евгений Шаповалов пожелал тройке лидеров не сдавать позиций в следственной деятельности, принципиально отстаивать права и интересы жителей региона, достигая новых высот.

### РУКОВОДИТЕЛЬ РЕГИОНАЛЬНОГО СК РОССИИ ПОБЛАГОДАРИЛ ВОЛОНТЕРОВ ЗА ВЗАИМОДЕЙСТВИЕ И ПОЗДРАВИЛ С 15-ЛЕТИЕМ СО ДНЯ ОБРАЗОВАНИЯ ИХ ДВИЖЕНИЯ В ОБЛАСТИ



Торжество, посвящённое очередному дню рождения ученического движения — Совета лидеров развернулось на главной сцене областного Центра культуры, народного творчества и кино.

Поздравить молодых лидеров, среди которых старшеклассники, студенты высших и средних учебных заведений, пришли представители органов власти, правоохранительных структур, судебного сообщества и различных управлений города и области. Все те, кому помогают инициативные школьники в реализации различных мероприятий по воспитанию активной гражданской позиции у своих сверстников, их законопослушного поведения.

Поздравляя ребят, старший помощник руководителя СУ СК России по Липецкой области Юлия Кузнецова отметила их отзывчивость и готовность к любой задаче, а также успешность взаимодействия в реализации совместных образовательных — просветительских проектов, пожелав новых творческих побед.

Отличившимся ребятам капитан юстиции вручила от имени руководителя следственного управления СК России по Липецкой области генерал-майора юстиции Евгения Шаповалова благодарности и памятные подарки.

С 2018 года сотрудниками следственного управления СК России по Липецкой области и волонтерами Совета лидеров реализуются различные проекты, в том числе интерактивная игра «СЛЕ-Допыт». Участие в них следователей и криминалистов позволяет молодому поколению познакомиться с деятельностью СК России, современной криминалистической техникой, а выполняя различные задания, узнать много нового из области права.



### ОФИЦЕРЫ СК РОССИИ ПОЗДРАВИЛИ С ДНЕМ РОЖДЕНИЯ БЛОКАДНИЦУ ЛЕНИНГРАДА СОФЬЮ РАЗУМОВСКУЮ

Сотрудники следственного управления СК России по Липецкой области навестили ветерана Великой Отечественной войны Софью Евгеньевну Разумовскую и поздравили её с днем рождения. За чашкой чая пережившая в детстве блокаду Ленинграда Софья Евгеньевна рассказала гостям, что день рождения отмечает дважды в году.

Первый — 10 февраля, когда её вместе с другими детьми вывезли по ледяной Дороге жизни в город Кинешма. Принимающая сторона тогда буквально спасла детей, истощенных и больных, от смерти. А истинную дату рождения — 29 сентября она узнала только после войны, когда её нашла старшая сестра Людмила, которая спасла Софью, а сама осталась защищать Ленинград.

Выбрав профессию учителя, Софья Евгеньевна свою жизнь посвятила школе и детям. Старалась воспитывать учеников в православных традициях, прививать семейные ценности, учила патриотизму и грамоте. Её выпускники и коллеги были востребованными специалистами не только в своей стране, но и за её пределами. Каждый год 10 февраля она встречается со многими из них и дорожит их вниманием.

Софья Евгеньевна считает себя счастливым человеком, потому что её всегда окружают и поддерживают единомышленники. Офицеры регионального СК России пожелали имениннице бодрости духа, здоровья, долголетия и подарили подарки. Кадет профильного класса Анастасия Чайникова прочла для ветерана стихи. Софья Евгеньевна поблагодарила гостей за внимание и заботу, отметив, что это дает осознание своей востребованности для сегодняшних поколений и стимул для долголетия.



СЛЕДСТВЕННОЕ УПРАВЛЕНИЕ СЛЕДСТВЕННОГО КОМИТЕТА РОССИИ ПО ЛИПЕЦКОЙ ОБЛАСТИ

АКТУАЛЬНО

## В СУ СК РОССИИ ПО ЛИПЕЦКОЙ ОБЛАСТИ СОСТОЯЛОСЬ МЕЖВЕДОМСТВЕННОЕ СОВЕЩАНИЕ ПО ВОПРОСАМ ВЫЯВЛЕНИЯ И РАССЛЕДОВАНИЯ НАЛОГОВЫХ ПРЕСТУПЛЕНИЙ

Эффективность взаимодействия регионального следственного управления, налоговой службы и сотрудников органов внутренних дел при выявлении и расследовании налоговых преступлений обсудили на межведомственном совещании. Оно состоялось в стенах следственного управления с участием руководителей СУ СК России по Липецкой области Е.В. Шаповалова, регионального УФНС России В.Н. Котлярова, руководства УМВД России по Липецкой области, их заместителей и сотрудников ведомств.

Открывая совещание, руководитель СУ СК России по Липецкой области генерал-майор юстиции Евгений Шаповалов отметил актуальность рассматриваемых вопросов, так как в 2022 году ущерб от налоговых преступлений только по расследованным следователями регионального СК России уголовным делам со-



ставил более 480 млн рублей. Благодаря принятым мерам в ходе предварительного следствия возмещено в казну государства почти 80 %.

По направленным в прошлом году в следственное управление материалам о налоговых преступлениях возбуждено 6 уголовных дел.

В основном о сокрытии денежных средств от уплаты налогов, неисчислении и неуплате налогов, незаконном образовании юридических лиц. Целью уголовного преследования за налоговые преступления является не изоляция неплательщика от общества, а восстановление справедливости и возмещение причиненного государству ущерба, в случае которого налогоплательщик освобождается от ответственности.

На межведомственном совещании отмечена эффективность совместной работы по привлечению к уголовной ответственности за преступления, предусмотренные ст. 173.1 УК РФ, 173.2 УК РФ, 187 УК РФ, подставных физических лиц, не имеющих цели ведения реальной финансово-хозяйственной деятельности.

В рамках совещания представители трех ведомств обсудили координацию совместных действий, выработали общие подходы в решении проблем правоприменительной практики противодействия преступлениям в сфере налогообложения.

## В ЛИПЕЦКОЙ ОБЛАСТИ ЗАКЛЮЧЕН ПОД СТРАЖУ ОБВИНЯЕМЫЙ В ПОКУШЕНИИ НА УБИЙСТВО СЕМЕЙНОЙ ПАРЫ В 2005 ГОДУ

Следственным отделом по городу Елец СУ СК России по Липецкой области в рамках расследования уголовного дела о покушении на убийство супругов в 2005 году заключен под стражу обвиняемый в совершении особо тяжкого преступления. Действия 45-летнего местного жителя следствием квалифицированы по ч. 3 ст. 30, п. «а» ч. 2 ст. 105 УК РФ «покушение на убийство двух лиц».

По версии следствия, утром 25 апреля 2005 года подозреваемый, вооружившись ножом, пришел к дому по улице Городская в Ельце, где проживала семейная пара. Воспользовавшись тем, что хозяйка открыла дверь, чтобы выпустить кошку, внезапно напал на неё, причинив не менее 10 ножевых ранений. Прибывший на крики женщины её супруг получил не менее 5 ударов ножом от незнамого гостя. Подозреваемый с места происшествия скрылся. Сын потерпевших, также находившийся в доме, обратился за медицинской помощью. Прибывшая бригада медиков констатировала смерть 41-летней женщины, а её 45-летний супруг в тяжелом состоянии был госпитализирован и благодаря своевременно оказанной медицинской помощи угроза его жизни миновала.

Тогда злоумышленнику удалось скрыться от следствия. В связи с неустановлением личности причастного к особо тяжкому преступлению, совершенного в условиях неочевидности, расследование было приостановлено, но кропотливая работа следователей, следователей-криминалистов регионального СК России и оперативных сотрудников органов внутренних дел по раскрытию преступления не прекращалась и дала положительные результаты. Благодаря криминалистической технике и современным методам ДНК — анализа, которые позволяют работать с различными биологическими следами, в том числе изъятыми ранее по преступлениям прошлых лет, был выделен генотип предполагаемого преступника, а обнаруженный на дверной ручке в доме потерпевших чужой отпечаток пальца подтвердил причастность обвиняемого к особо тяжкому преступлению.

В декабре 2022 года обвиняемый был задержан и доставлен в следственный отдел для проведения следственных действий.

Вину в совершении преступления фигурант не признал от дачи показаний отказался. Однако выводы психофизиологического исследования подтверждают его осведомленность о способе и механизме лишения жизни потерпевшей и ее супруга.

По ходатайству следователя судом ему избрана мера пресечения в виде заключения под стражу. В настоящее время проводится комплекс следственных действий с целью сбора доказательственной базы. Расследование уголовного дела продолжается.

Раскрытие преступлений прошлых лет в работе следственного управления Следственного комитета Российской Федерации по Липецкой области уделяется особое внимание, поскольку такая работа крайне важна для обеспечения принципа неотвратимости наказания и осознания того, что, как бы преступники ни старались уйти от наказания, они предстанут перед правосудием, сколько бы времени с момента совершения преступления ни прошло.

СУ СК России по Липецкой области

## СЛЕДСТВЕННЫЙ КОМИТЕТ РОССИИ ПРОВОДИТ ТВОРЧЕСКИЙ КОНКУРС СРЕДИ АВТОРОВ РАБОТ О ДЕЯТЕЛЬНОСТИ БЕДОМСТВА И ЕГО СОТРУДНИКАХ

ной деятельности сотрудника Следственного комитета, созданию его положительного образа для формирования в обществе позитивного отношения и уважения к профессии следователя, патриотизма и активной гражданской позиции, в том числе, по вопросам содействия в раскрытии преступлений.

Для участия в конкурсе принимаются творческие работы в областях музыкального, изобразительного искусства, художественной литературы, театра и кино, в которых внимание общественности привлечено к проблемам следствия и борьбы с преступностью в целом, наиболее полно и объективно отражены профессиональная и нравственная стороны деятельности сотрудников Следственного комитета, показан яркий образ следователя, имеющий воспитательное значение для современного поколения граждан, в первую очередь, молодежи.

Конкурсные работы оцениваются по следующим критериям:

— соответствие заявленной тематике;

— полнота, объективность и яркость освещения образа следователя, следственного органа и следственной работы;

— актуальность темы и полнота ее раскрытия;

— точность при употреблении специальной терминологии;

— проявление общественного интереса и общественная оценка (положительные отзывы, ссылки);

— литературный стиль (для публикаций в прессе и интернет-изданиях);

— качество записи произведения.

Работы от авторов, изъявивших желание участвовать в конкурсе, принимаются до 30 апреля 2023 года по адресу: г. Липецк, ул. Гагарина, 72. Подробную информацию можно получить по телефону: 8(4742) 35-88-68.

Работы победителей регионального этапа направляются в Следственный комитет РФ для участия в финале. Лучших авторов ждут ведомственные награды: дипломы и ценные подарки.



В следственном управлении СК России по Липецкой области проводится региональный этап конкурса творческих работ о деятельности Следственного комитета Российской Федерации.

Задача конкурса — привлечь физические и юридические лица (издательства, редакции, творческие союзы, общественные организации, другие) к освещению служеб-

## В ЛИПЕЦКЕ ОФИЦЕРЫ РЕГИОНАЛЬНОГО СК РОССИИ ПРИНЯЛИ УЧАСТИЕ В МИТИНГЕ, ПОСВЯЩЕННОМ 34-Й ГОДОВЩИНЕ ВЫВОДА ВОЙСК ИЗ АФГАНИСТАНА

В Липецке отметили 34-ю годовщину вывода ограниченного контингента советских войск с территории Афганистана. На площади Героев областного центра состоялся торжественный митинг. Почтить память павших в военном конфликте пришли ветераны боевых действий, члены афганской организации, родственники погибших, представители власти, сотрудники следственного управления СК России по Липецкой области, правоохранительных органов, общественных организаций, военнослужащие, юнармейцы.

Перед собравшимися выступил член Общественного совета при следственном управлении СК России по Липецкой области, возглавляющий ветеранскую организацию «Боевое братство», Валентин Петрович Сонин. Полковник в отставке будучи старшим оперативным сотрудником представительства МВД СССР с 1986 по 1988 годы находился в зоне боевых действий в Афганистане.

«Сегодняшняя дата — повод вспомнить не только о тех, кто служил в ограниченном контингенте советских войск в Афганистане, кто

погиб в горах, а также всех воинов-интернационалистов, которые участвовали в урегулировании военных конфликтов на территориях ближнего и дальнего зарубежья, сложили голову под обстрелами, были захвачены в плен. Этот день еще и дань уважения воинам, вернувшимся домой. Низкий поклон всем, кто и сегодня защищает рубежи нашей Родины», — сказал Валентин Петрович Сонин.

Руководитель следственного управления СК России по Липецкой области генерал-майор юстиции Евгений Владимирович Шаповалов отмечает активное участие ветеранов боевых действий в решении стоящих перед ведомством задач по защите прав и интересов участников военных конфликтов, семей павших героев, а также их неоценимую помощь в патриотическом воспитании молодежи.

Сотрудники следственного управления СК России по Липецкой области отдали дань уважения военнослужащим, которые в то непростое время доблестно выполняли ценную государственную задачу, поставленную руководством страны, почтили память погибших ми-



нутой молчания и возложили цветы к мемориалу «Скорбящие матери».

15 февраля 1989 года последний советский солдат покинул территорию Республики Афганистан с чувством выполненного долга и гордо поднятой головой. Всего в военном конфликте участвовали более 2,5 тысяч жителей Липецкой области, в судьбе которых события в Афганистане оставили глубокий след. В списках погибших числятся 74 липецких офицера, один — пропавший без вести. Боевыми наградами отмечены более 1000 воинов из Липецкой области, в том числе орденами Красной Звезды и Красного знамени.



# ГЛАВНЫЕ ФЕВРАЛЬСКИЕ ИЗМЕНЕНИЯ СФР

Второй месяц в году принес жителям Липецкой области множество положительных изменений по линии Социального фонда. Увеличились размеры выплат, появились новые и обновились контакты для связи. Обо всем подробнее:

## ИНДЕКСАЦИЯ ВЫПЛАТ И ПОСОБИЙ

С 1 февраля на 11,9% проиндексирована ежемесячная денежная выплата (ЕДВ) гражданам, имеющим право на федеральные льготы. Это инвалиды, ветераны боевых действий, люди, которые подверглись радиации, Герои Советского Союза и России, Герои Социалистического Труда и некоторые другие граждане. Выплаты в повышенном размере получили более 150 тысяч жителей Липецкой области.

Также на 11,9% с 1 февраля увеличился, входящий в состав ЕДВ, набор социальных услуг. Его стоимость выросла до 1469,74 рублей в месяц. По закону он положен всем, кто получает ЕДВ, и предоставляется в натуральном или денежном эквиваленте.

На 11,9% увеличен размер выплат семьям с детьми: единовременное пособие при рождении ребенка, ежемесячное пособие по уходу за ребенком до 1,5 лет. Единовременное пособие беременной жене военнослужащего, проходящего военную службу по призыву, составит 36,2 тысячи рублей.

Кроме того, индексация затронула выплаты по социальному страхованию от несчастных случаев на производстве и профессиональных заболеваний, компенсации для граждан, пострадавших от радиации, в том числе из-за катастрофы на Чернобыльской АЭС.

## НОВЫЙ РАЗМЕР МАТЕРИНСКОГО КАПИТАЛА

С 1 февраля индексация коснулась и размера материнского капитала. При рождении первого ребенка он составляет 586 947 рублей на первого ребенка. Если семья уже получила сертификат на первого ребенка начиная с 1 января 2020 года при рождении второго размер капитала увеличивается на 188 682 рубля.

Материнский капитал в повышенном размере, который дается, если второй или любой следующий ребенок появился в семье с 2020 года, а до его появления права на материнский капитал не было, увеличился после индексации составил 775 628 рублей.

Все больше липецких семей оформляют его проактивно. С середины апреля 2020 года, когда средства господдержки нача-



ли оформляться семьям без обращения с их стороны, в регионе уже свыше 15 тысяч сертификатов на материнский капитал выдано в проактивном режиме.

Беззаявительный формат предусматривает формирование электронного сертификата, который родитель получает в личный кабинет на портале госуслуг. После этого через кабинет можно подать заявление о распоряжении средствами и контролировать их остаток. У семьи, таким образом, есть возможность распорядиться средствами материнского капитала, не обращаясь в клиентские службы Социального фонда.

## СПЕЦИАЛЬНАЯ СОЦИАЛЬНАЯ ВЫПЛАТА МЕДРАБОТНИКАМ

С февраля отделение Социального фонда России по Липецкой области начало выплачивать специальную социальную выплату медработникам, установленную правительством с января этого года. Средства уже получили более 5 тысяч медработников региона на общую сумму свыше 44 миллионов рублей. Выплаты произведены на основании сведений, направленных из 34 медицинских организаций региона в ОСФР по Липецкой области.

«Работу по начислению выплат медикам только начали. Поддержку получают все, кому положена выплата. Самостоятельно обращаться в отделение СФР со справками и заявлениями не нужно. Выплату начисляем по мере поступления реестров работников из медицинских организаций. Средства переводятся на счет получателя в течение 7 рабочих дней после того, как медицинская организация представляет в фонд реестр работников» — отметил управляющий ОСФР по Липецкой области Евгений Павлов.

Новая выплата полагается медикам первичного звена здравоохранения, центральных районных, районных и участковых больниц, а также работникам станций и отделений скорой помощи. Размер выплаты варьируется от 4,5 тыс. до 18,5 тыс. рублей в зависимости от категории специалиста и вида организации.

Средства перечисляются на основании данных из медицинских организаций. По итогам каждого месяца медицинские учреждения формируют электронный реестр работников, имеющих право на получение специальных социальных выплат, и передают эту информацию липецкому Соцфонду. В реестре, наряду со сведениями о работнике, также указывается сумма назначаемой выплаты и данные, по которым она рассчитана.

## ОБНОВИЛСЯ НОМЕР КОНТАКТ-ЦЕНТРА СФР

С 23 февраля жители Липецкой области могут обратиться в единый контакт-центр по социальным вопросам по новому номеру 8-800-10-000-01. Операторы центра предоставляют гражданам консультации по всем вопросам и услугам, связанным с социальной поддержкой, включая получение сертификата на материнский капитал, единое пособие, оформление инвалидности или путевки в санаторий, уточнение статуса поданного заявления и многое другое.

На поступающие в контакт-центр обращения отвечает виртуальный ассистент, который помогает получить информацию по самым популярным запросам. Если нужна более детальная информация, виртуальный помощник переводит звонок на сотрудника центра. Консультации с использованием персональных данных предоставляются после идентификации человека.

Контакт — центр — это единая информационная система социальных ведомств, в которую наряду с Фондом пенсионного и социального страхования РФ входят Министерство труда и социальной защиты РФ, Федеральная служба по труду и занятости (Роструд), региональные органы социальной защиты населения, а также учреждения медико-социальной экспертизы.

В прошлом году единый контакт-центр Липецкой области предоставил жителям региона почти 160 тысяч консультаций.

## ОКОЛО 200 ЖИТЕЛЕЙ РЕГИОНА ОФОРМИЛИ ЭЛЕКТРОННЫЕ СЕРТИФИКАТЫ НА ТЕХНИЧЕСКИЕ СРЕДСТВА РЕАБИЛИТАЦИИ



В Отделении СФР по Липецкой области с начала года около 200 липчан оформили электронные сертификаты на получение технических средств реабилитации на общую сумму — около 2 миллионов рублей. На них жители региона приобрели 890 изделий.

Электронный сертификат — это электронная запись в реестре ЭС, которая привязывается к номеру банковской карты платежной системы МИР, выпущенной любым банком Российской Федерации. Денежные средства на карту не перечисляются, а резервируются в Федеральном казначействе, до совершения покупки.

«Получение технических средств реабилитации с помощью электронных сертификатов — это самый быстрый способ воспользоваться правом на обеспечение ТСР.

Для получения услуги липчане могут подать заявление через портал государственных услуг или обратиться в Отделение СФР по Липецкой области. Решение о приобретении ТСР принимается в течение 5 рабочих дней» — отметил управляющий региональным Отделением СФР Евгений Павлов.

Сертификат содержит максимальную цену товара, вид и количество ТСР, на которые можно потратить сертификат без использования собственных средств. Сертификат можно использовать в течение срока проведения реабилитационных мероприятий в индивидуальной программе реабилитации и абилитации. После получения сертификата заявитель может обратиться к поставщикам за получением средств реабилитации. Список поставщиков постоянно пополняется. На сайте СФР можно рассчитать стоимость сертификата и ознакомиться со списком поставщиков.

Напомним, в 2022 году гражданам льготной категории было выдано порядка 1300 электронных сертификатов для приобретения 17 000 технических средств реабилитации на сумму свыше 15 миллионов рублей.

## «ЧЕРНОБЫЛЬСКИЕ ВЫПЛАТЫ» ОТ ОСФР РЕГИОНА ПОЛУЧАЮТ БОЛЕЕ 4 ТЫСЯЧ ЛИПЕЦКИХ СЕМЕЙ



В Липецкой области в 2023 году получателями пособий для проживающих или работающих в зоне с льготным социально-экономическим статусом в результате аварии на Чернобыльской АЭС являются более 4 тысяч семей с детьми. На эти меры поддержки с начала года липецкое отделение Социального фонда направило около 7,5 миллионов рублей.

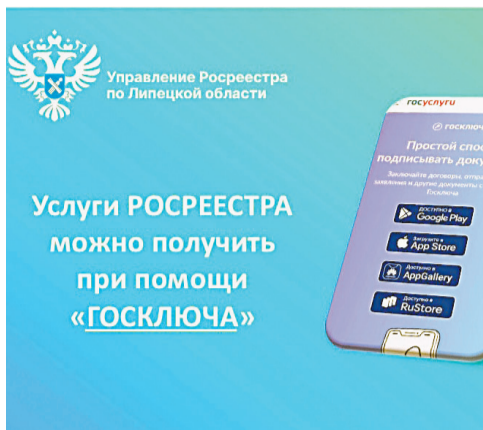
Так, проживающий или работающий на загрязненных территориях, один из родителей или опекунов ребенка получает на каждого из детей до 1,5 лет пособие в размере 4 430,39 рублей, а сумма выплаты на детей от 1,5 до 3 лет составляет 8 860,78 рублей на каждого ребенка.

Кроме того, семьи с детьми, проживающие в зоне с льготным социально-экономическим статусом могут оформить ежемесячную компенсацию на питание детей с молочной кухни и компенсацию на питание в детском саду, школе и колледже. На эту меру поддержки с начала 2023 года ОСФР по Липецкой области выделило около 2 миллионов рублей.

Для оформления выплат для проживающих в зонах с льготным социально-экономическим статусом необходимо обратиться в клиентскую службу ОСФР по Липецкой области либо МФЦ с соответствующим заявлением и документами, подтверждающими право на пособие. Заявление также можно подать через портал госуслуг.

Решение о назначении пособия выносится в течение 5 рабочих дней с момента подачи заявления и поступления в СФР необходимых сведений организаций и документов заявителя. Уведомление о принятом решении направляется заявителю в течение 3 рабочих дней после его вынесения.

## УСЛУГИ РОСРЕЕСТРА МОЖНО ПОЛУЧИТЬ ПРИ ПОМОЩИ «ГОСКЛЮЧА»



На портале Госуслуг граждане могут получить такие услуги Росреестра, как:

- постановка объекта на кадастровый учет;
- регистрация права собственности;
- получение выписки из ЕГРН.

Для получения вышеперечисленных услуг в электронном виде требуется усиленная квалифицированная электронная подпись.

Получить ее можно:

- физическим лицам — в Удостоверяющих центрах;
- юридическим лицам — в инспекциях УФНС России;
- государственным органам — в Управлениях Федерального Казначейства.

Помимо указанных способов, УКЭП можно получить с помощью «Госключ». Это приложение, разработанное Минцифрой, для подписания юридически значимых документов в электронном виде. В Госключе можно бесплатно получить сертификат и сформировать УКЭП, которая обладает высокой степенью защиты и позволяет максимально быстро и удобно получить услуги Росреестра в электронном виде.



## КОЛЛЕГИЯ УПРАВЛЕНИЯ РОСРЕЕСТРА ПО ЛИПЕЦКОЙ ОБЛАСТИ ПО ИТОГАМ ДЕЯТЕЛЬНОСТИ В 2022 ГОДУ

В Управлении Росреестра по Липецкой области подвели итоги деятельности в 2022 году.

В мероприятии приняли участие: заместители руководителя Управления, начальники отделов Управления и муниципальных отделов.

Заместитель руководителя Управления Светлана Невзорова, выступая на коллегии, подвела итоги деятельности по осуществлению ведомством учетно-регистрационных действий в предшествующем году.

Светлана Алексеевна сообщила участникам коллегии, что Управление продолжает развивать цифровой вектор. И в декабре 2022 года во взаимодействии с органами власти ведомством были достигнуты показатели по подаче документов в электронном виде до 90%. Показатель достигнут и во взаимодействии с нотариальным сообществом.

Заместитель руководителя Управления Елена Кириллова рассказала о деятельно-

сти в области геодезии и картографии и уделила особое внимание обследованию пунктов государственной геодезической сети (ГГС), государственной нивелирной сети (ГНС), государственной гравиметрической сети, а также участию Управления в пилотном проекте по реализации федеральной программы «Национальная система пространственных данных» (НСПД) на территории Липецкой области.

Директор ППК «Роскадастр» Татьяна Викторовна Мельникова подвела итоги работы филиала ФГБУ «ФКП Росреестра» по Липецкой области.

Стоит отметить, что с 1 января 2023 года филиал ФГБУ «ФКП Росреестра» по Липецкой области интегрирован в публично-правовую компанию (ППК) «Роскадастр». Роскадастр продолжит осуществлять функции Кадастровой палаты, в том числе ведения реестра границ, предоставления сведений из ЕГРН. В 2022 году филиалом выдано более 1 млн выписок из ЕГРН.

В заключении коллегии, Светлана Невзорова отметила, что в 2023 году перед коллективом Управления стоят масштабные задачи, поставленные президентом и Правительством.



## 2023 — ЮБИЛЕЙНЫЙ ГОД РОСРЕЕСТРА

В 2023 году исполняется 25 лет со дня создания современной российской системы государственной регистрации прав на недвижимость.

Это связано со вступлением в силу Федерального закона от 21.07.1997 № 122-ФЗ «О государственной регистрации прав на недвижимое имущество и сделок с ним».

В Липецкой области учреждение юстиции по государственной регистрации прав на недвижимое имущество и сделок с ним приступило к осуществлению регистрационных действий на территории региона с 1 апреля 1998 года.

Вот что рассказывает о начальном этапе деятельности Учреждения заместитель руководителя Управления Росреестра по Липецкой области Светлана Невзорова, стоящая у истоков регистрации прав на недвижимость в Липецком регионе: «Трудно поверить, но в первое время занимаемая Учреждением площадь составляла 30 кв.м, а штат состоял из 15 человек. Обработка принимаемых на регистрацию документов осуществлялась в письменном виде.

Главное богатство новой структуры состояло в людях. Людях, имеющих опыт работы в органах государственной и муниципальной власти, БТИ, нотариате. Рядом с ними встали выпускники вузов. Такой союз молодости и опыта позволил обеспечить четкое функционирование системы регистрации прав в Липецкой области.

В последующем полномочия по регистрации прав были переданы на федеральный уровень. Федеральным органом исполнительной власти, осуществляющим функции в сфере государственной регистрации прав на недвижимое имущество и сделок с ним, была определена Росрегистрация. Служба была образована Указом Президента Российской Федерации от 9 марта 2004 года №314.

А согласно Указу Президента Российской Федерации от 25 декабря 2008 года №1847 Росрегистрация была переименована в Федеральную службу государственной регистрации, кадастра и картографии (Росреестр) с возложением на нее с 1 марта 2009 года функций упраздненных Роснедвижимости и Роскартографии.

Позднее к единому знаменателю был приведен и кадастровый учет. Вот уже 10 лет (с 1 января 2013 года) по единым правилам осуществляется государственный же кадастровый учет всех видов объектов недвижимости, в том числе объектов капитального строительства.

2023 год — юбилейный для Росреестра. В декабре 2023 года Федеральная служба государственной регистрации, кадастра и картографии отметит свое 15-летие.

Руководитель Управления Росреестра по Липецкой области Виктор Гостеев: «Росреестр за 15 лет деятельности службы значительно снизил временные и финансовые затраты при

оформлении прав на объекты недвижимого имущества, а также сократилось количество административных процедур, необходимых для этого. Росреестр хранит гигантские массивы данных обо всех землях, объектах капитального строительства и их правообладателях, выступая гарантом защиты прав собственности на объекты недвижимости от имени государства. Ведомство принимает непосредственное участие в разработке ряда законов, направленных на упрощение оформления недвижимости, улучшении инвестиционного климата в регионах, в том числе и в Липецкой области, активно развивает бесконтактные формы взаимодействия с заявителями посредством электронных услуг и сервисов. Росреестр работает для людей, поэтому МыТамГдеЛюди».

В связи с 25-летием системы — в Управлении Росреестра по Липецкой области состоялось торжественное награждение сотрудников.

За многолетний добросовестный труд Благодарственными письмами руководителя Управления отмечены 23 сотрудника ведомства, которые начали свой профессиональный путь в органе регистрации прав с момента создания системы и по настоящее время неравнодушно выполняют своё дело.

## ЭТО ВАЖНО

УПРАВЛЕНИЕ ФЕДЕРАЛЬНОЙ НАЛОГОВОЙ СЛУЖБЫ ПО ЛИПЕЦКОЙ ОБЛАСТИ

# ПРЕДОСТАВЛЯЙТЕ УВЕДОМЛЕНИЕ ОБ ИСЧИСЛЕННЫХ СУММАХ СВОЕВРЕМЕННО

УФНС России по Липецкой области обращает внимание налогоплательщиков на необходимость своевременного представления и правильного заполнения Уведомления об исчисленных суммах своевременно. В целях уменьшения количества ошибок представляем ответы на наиболее часто встречающиеся вопросы.

## Для чего нужно представлять уведомление?

Для распределения ЕНП по платежам с авансовой системой расчетов, по которым декларация приходит позже, чем срок уплаты налога, введена новая форма документа — уведомление об исчисленных суммах. Уведомление содержит всего пять реквизитов (КПП, КБК, ОКТМО, отчетный период и сумма). Достаточно одного уведомления по всем авансам вместо заполнения множества платежей с 15 реквизитами в каждой. Причем можно оформить одно уведомление на несколько периодов. Например, если вы знаете, что у вас налог по имуществу не изменится в течение года, то можно подать уведомление один раз сразу за год по всем срокам уплаты.

Уведомление многострочное. В одном уведомлении можно указать информацию по всем авансам каждого обособленного подразделения. Несвоевременное представление или не представление уведомления не позволит распределить деньги в бюджет, что приведет к начислению пени.

## По какой форме представлять уведомление?

Форма, порядок заполнения и формат представления уведомления утверждены Приказом ФНС России от 02.11.2022 № ЕД-7-8/1047@.

## В какие сроки предоставляется уведомление?

Уведомление об исчисленных суммах налогов предоставляется не позднее 25 числа месяца, в котором установлен срок уплаты соответствующих налогов, авансовых платежей по налогам, сборов, страховых взносов.

Важно! Не забыть вовремя подать декларацию (уведомление об исчисленных суммах), поскольку без них деньги не смогут быть распределены по бюджетам и будут начислены пени.

По усмотрению плательщика уведомление может быть представлено как одним документом по всем обязанностям, так и отдельно по каждому.

## Что делать, если допущена ошибка в уведомлении?

Если плательщик ошибся в реквизитах при представлении уведомления об исчисленных суммах налогов, то следует направить в налоговый орган новое уведомление об исчисленных суммах с верными реквизитами только в отношении обязанности, по которой произошла ошибка.



## Как изменить сумму?

Создайте новое уведомление, например в Личном кабинете. В нем повторите данные ошибочной строчки (КПП, КБК, ОКТМО, период), а сумму впишите новую.

Корректировка произойдет автоматически при поступлении уведомления в налоговый орган.

## Как изменить другие данные?

Также при необходимости можно исправить и другие ошибки предыдущего уведомления.

Создайте новое уведомление. Повторите данные ошибочной строчки (КПП, КБК, ОКТМО, период), а в сумме укажите «0».

Новой строкой укажите верные данные.

Корректировка произойдет автоматически при поступлении уведомления в налоговый орган.

Какими способами налогоплательщик должен представлять в налоговый орган уведомление об исчисленных суммах налогов?

Представить уведомление об исчисленных суммах налогов можно следующими способами:

— по ТКС, подписав усиленной квалифицированной электронной подписью;

— через ЛК налогоплательщика, подписав усиленной квалифицированной электронной подписью;

— на бумаге, если налогоплательщик сдает бумажную отчетность (например, налогоплательщики, среднесписочная численность которых за предшествующий календарный год не превышает 100 человек).

Уведомление представляется в налоговый орган по месту постановки на учет плательщика (по юридическому адресу) или в качестве крупнейшего плательщика.

Можно ли в 2023 году вместо уведомлений по-прежнему предоставлять платежные поручения?

Да, можно, при условии, если налогоплательщик с начала 2023 года ни разу не представлял в налоговый орган Уведомление об исчисленных суммах налогов и сборов в утвержденной форме.

В случае, если налогоплательщик в течение года один раз представит Уведомление об исчисленных суммах налогов и сборов в утвержденной форме, то до конца года он продолжает уплачивать налоги и сборы на ЕНС и представлять Уведомление (во избежание применения к нему мер за несвоевременное представление/не представление такого Уведомления).

В течение 2023 года можно воспользоваться правом на представление уведомления в виде распоряжений на перевод денежных средств в уплату платежей в бюджетную систему Российской Федерации (далее — распоряжение).

В указанный период для формирования распоряжений будут применяться особые правила, а именно заполнению подлежат все реквизиты, необходимые для однозначного определения налоговым органом принадлежности денежных средств к источнику доходов бюджетов бюджетной системы Российской Федерации, в том числе и налоговый период, определяющий срок исполнения соответствующей обязанности.

Такой переходный период предусмотрен только в 2023 году, начиная с 2024 года можно будет работать только с уведомлениями.

Если налогоплательщик забыл, нарушил сроки представления Уведомления, какие предусмотрены налоговые последствия в этом случае?

Несвоевременное представление/не представление Уведомления об исчисленных суммах налогов и сборов влечет взыскание штрафа в размере 200 рублей.

По каким налогам предоставляется уведомление об исчисленных суммах?

Уведомление об исчисленных суммах подается юридическими лицами и индивидуальными предпринимателями по налогам, страховым взносам срок предоставления декларации/расчета по которым позже, чем уплата налогов, авансовых платежей по налогам, сборов, страховых взносов (НДФЛ, страховые взносы, имущественные налоги юридических лиц, упрощенная система налогообложения), а также по налогам, по которым отсутствует обязанность предоставлять декларации/расчеты.

УФНС России по Липецкой области

## УПРАВЛЕНИЕ ИНФОРМИРУЕТ О ЛЬГОТАХ ПО ИМУЩЕСТВЕННЫМ НАЛОГАМ

УФНС России по Липецкой области  
**ЗАЯВИТЕ О СВОЕМ ПРАВЕ НА ЛЬГОТУ СВОЕВРЕМЕННО!**

Физические лица, у которых впервые возникли основания для использования льгот по земельному налогу, налогу на имущество физических лиц, транспортному налогу, представляют заявление о предоставлении налоговой льготы, а также вправе представить документы, подтверждающие право на льготу

**ЗАЯВЛЕНИЕ ВОЗМОЖНО ПРЕДСТАВИТЬ**

ЧЕРЕЗ МФЦ | ЧЕРЕЗ ЛИЧНЫЙ КАБИНЕТ ИЛИ ПОЧТОЙ | ЛИЧНО В НАЛОГОВЫЙ ОРГАН

**ОСНОВНЫЕ КАТЕГОРИИ ЛЬГОТНИКОВ ПО ИМУЩЕСТВЕННЫМ НАЛОГАМ**

<b>ТРАНСПОРТНЫЙ НАЛОГ</b> (льгота на одно транспортное средство): - Герои СССР, Герои РФ, Чернобыльцы и приравненные к ним категории граждан - Участники ВОВ (при мощности двигателя до 110 л.с.) - Инвалиды 1 и 2 группы (при мощности двигателя до 100 л.с. или по легковым автомобилям, специально оборудованным для инвалидов с любой мощностью)	<b>НАЛОГ НА ИМУЩЕСТВО ФЛ</b> (льгота на один объект каждого вида – квартира или ее часть, комната, жилой дом или его часть, гараж, машино-место...): - Герои СССР, Герои РФ, Чернобыльцы и приравненные к ним категории граждан - Участники ВОВ, ветераны и инвалиды боевых действий, пенсионеры, лица предпенсионного возраста - граждане, имеющие 3-х и более детей, в расчете на каждого ребенка	<b>ЗЕМЕЛЬНЫЙ НАЛОГ</b> (не более 600 кв.м. по одному земельному участку, которыми владеют): - Герои СССР, Герои РФ, Чернобыльцы и приравненные к ним категории граждан - Участники ВОВ, ветераны и инвалиды боевых действий - Инвалиды 1 и 2 группы, инвалиды с детства, дети-инвалиды - Пенсионеры, лица предпенсионного возраста, граждане, имеющие 3-х и более детей
--	---	--

Получить информацию о налоговых льготах, в том числе установленных правовыми актами муниципальных образований Липецкой области, можно с помощью сервиса «Справочная информация ставках и льготах по имущественным налогам»

В настоящее время налоговые органы региона проводят мероприятия в рамках подготовки к массовому направлению в 2023 году налоговых уведомлений на уплату имущественных налогов физических лиц за 2022 год.

Для отдельных категорий граждан, например, для пенсионеров, предпенсионеров, инвалидов I и II групп, инвалидов с детства, детей — инвалидов, лиц, имеющих трёх и более несовершеннолетних детей, ветеранов боевых действий, предусмотрен беззаявительный порядок предоставления налоговых льгот и налоговых вычетов по налогу на имущество физических лиц, земельному и транспортному налогам. Беззаявительный порядок предусматривает предоставление налоговой льготы или вычета на основании имеющейся у налогового органа информации, то есть без обращения налогоплательщика.

Вместе с тем, указанные категории налогоплательщиков вправе самостоятельно обратиться в налоговые органы для получения налоговой льготы. В первую очередь, заявить о льготах следует заблаговременно, то есть до начисления имущественных налогов за 2022 год, в том случае, если право на её получение появилось впервые или если статус льготника необходимо ежегодно продлевать. К заявлению налогоплательщика вправе предста-

вить документы, подтверждающие право на льготу.

Такое заявление можно предоставить в налоговый орган лично, через центры «Мои документы» (МФЦ) или направить по почте. Направить заявление на льготу удобно через Личный кабинет налогоплательщика для физических лиц (<https://lkfl2.nalog.ru/lkfl>). Причём, пользователи Портала государственных услуг Российской Федерации могут воспользоваться Личным кабинетом без посещения налоговых органов, применив свои логин и пароль, которые используются для входа на портале Госуслуг.

Напомним также, что зарегистрироваться в сервисе Личный кабинет налогоплательщика для физических лиц можно в любом налоговом офисе (адреса: [https://www.nalog.gov.ru/rn48/apply\\_fts/](https://www.nalog.gov.ru/rn48/apply_fts/)).

Узнать о федеральных, а также о региональных и местных льготах по транспортному, земельному и налогу на имущество физических лиц налогоплательщики могут через электронный сервис ФНС России «Справочная информация о ставках и льготах по имущественным налогам» (<https://www.nalog.gov.ru/rn48/service/tax/>).

УФНС России по Липецкой области





## В ЛИПЕЦКЕ ВЫЯВЛЯЛИ АВТОЛЮБИТЕЛЕЙ, НЕ УСТУПАЮЩИХ ДОРОГУ СПЕЦТРАНСПОРТУ



Часто на автодорогах Липецкой области можно увидеть спешащие на вызов пожарные машины, от скорости прибытия которых напрямую зависят жизни и здоровье людей. Однако несмотря на включенные проблесковые маячки и специальные звуковые сигналы, не все водители считают своим долгом уступить дорогу спецавтомобилю, даже не задумываясь о том, что своими действиями могут лишить кого-то шанса на спасение.

В целях профилактики соблюдения пункта 3.2 Правил дорожного движения сотрудники Главного управления и автоинспекторы провели совместный профилактический рейд: пожарный автомобиль с включенными световыми и звуковыми сигналами двигался по липецким улицам, а за ним следовали экипажи ДПС, которые следили за тем, как водители пропускают спецтранспорт. Несоблюдение ПДД фиксировали на видео и в случае нарушения составляли административные материалы.

Большинство водителей уступали дорогу спецтранспорту, однако нашлись и те, кто уступать дорогу пожарной машине отказался. Всего за полуторачасовой рейд выявили 6 таких нарушителей. За подобное нарушение ч.

2 ст. 12.17 КоАП РФ предусматривает административную ответственность вплоть до лишения права управления на срок до одного года.

Подобные рейды на территории Липецкой области проходят не реже одного раза в полгода и направлены на обеспечение безопасного и беспрепятственного проезда экстренных служб к месту вызова.

Региональное управление МЧС России убедительно просит водителей пропускать спецтранспорт с включенными проблесковыми маячками и специальными звуковыми сигналами, ведь от скорости прибытия этих машин на место пожара зависят чьи-то жизни и сохранность имущества!

### СПРАВОЧНО:

Пункт 3.2 Правил дорожного движения:

«При приближении транспортного средства с включенными проблесковым маячком синего цвета и специальным звуковым сигналом водители обязаны уступить дорогу для обеспечения беспрепятственного проезда указанного транспортного средства.

При приближении транспортного средства, имеющего нанесенные на наружные поверхности специальные цветографические схемы, с включенными проблесковыми маячками синего и красного цветов и специальным звуковым сигналом водители обязаны уступить дорогу для обеспечения беспрепятственного проезда указанного транспортного средства, а также сопровождаемого им транспортного средства (сопровождаемых транспортных средств).

Запрещается выполнять обгон транспортного средства, имеющего нанесенные на наружные поверхности специальные цветографические схемы с включенными проблесковым маячком синего цвета и специальным звуковым сигналом.

Запрещается выполнять обгон транспортного средства, имеющего нанесенные на наружные поверхности специальные цветографические схемы, с включенными проблесковыми маячками синего и красного цветов и специальным звуковым сигналом, а также сопровождаемого им транспортного средства (сопровождаемых транспортных средств)»

Алина Папина,  
Пресс-служба ГУ МЧС России  
по Липецкой области

## ПРОВЕРКИ ГОТОВНОСТИ МУНИЦИПАЛЬНЫХ ОБРАЗОВАНИЙ К БЕЗАВАРИЙНОМУ ПРОПУСКУ ВЕСЕННИХ ПАВОДКОВЫХ ВОД ПРОВОДЯТСЯ В РЕГИОНЕ



Комиссией по проверке готовности органов управления, сил и средств функциональных и территориальной подсистемы Липецкой области к действиям по предназначению в паводкоопасный проводятся проверки готовности к безаварийному пропуску весенних паводковых вод в муниципальных образованиях.

В ходе работы комиссией проверяется готовность органов управления, качество подготовки планирующих документов по защите населения и территорий от ЧС природного и техногенного характера, выполнение плана по смягчению рисков и реагирование на ЧС в период паводка на территории муниципальных образований.



Отдельное внимание уделяют готовности систем оповещения населения в случае ЧС в сельской местности, а также на территориях, не охваченных автоматизированными системами централизованного оповещения. Специалисты оценивают готовность сил и средств, предназначенных для ликвидации последствий возможных происшествий, вызванных половодьем, а также наличие пунктов временного размещения населения, сверяют схемы и списки оповещения, маршруты эвакуации, транспорт и места размещения населения, попадающих в зоны возможного подтопления.

Инна Манаenkova,  
Пресс-служба ГУ МЧС России  
по Липецкой области



## В ГЛАВНОМ УПРАВЛЕНИИ ПРОШЕЛ ПРАЗДНИЧНЫЙ КОНЦЕРТ, ПОСВЯЩЕННЫЙ ДНЮ ЗАЩИТНИКА ОТЕЧЕСТВА

22 февраля в актовом зале Главного управления МЧС России по Липецкой области прошло торжественное мероприятие, посвященное Дню защитника Отечества.

Торжественное мероприятие началось с поздравлений. Сильную половину сотрудников МЧС, офицеров, участников боевых действий наградили медалями, почетными знаками и грамотами за добросовестное исполнение служебного долга. Сегодня чествовали и ветеранов. Сотрудники МЧС поблагодарили ветеранов за героический труд и за право сегодняшнего поколения жить под мирным небом. Торжественное мероприятие продолжила концертная программа, которая состояла из вокальных и танцевальных номеров.

Главное управления МЧС России по Липецкой области еще раз поздравляет всех мужчин с праздником «Днем защитника Отечества»!

Инна Манаenkova,  
Пресс-служба ГУ МЧС России  
по Липецкой области

## МЧС ЗА ЗОЖ! СОТРУДНИКИ ГЛАВНОГО УПРАВЛЕНИЯ ПРИНЯЛИ УЧАСТИЕ В «ЛЫЖНЕ РОССИИ»



18 февраля на базе отдыха «Алые паруса» прошла «Лыжня России». Участвовали любители, профессиональные спортсмены, ветераны спорта, семьи и сотрудники Главного управления МЧС России по Липецкой области.

В этом году на старт лыжной гонки вышло 10 наших сотрудников, для которых спорт всегда в почёте, а хорошая физическая подготовка — служебная необходимость. Всего в состязаниях приняло участие 3000 человек.

Также Главное управление организовало выставку специализированной техники МЧС России:

- МКИОН — Мобильный комплекс информирования и оповещения населения.
- 2 специализированных снегохода.
- Автомобиль ПСП — подвижный спасательный пост.
- Аварийно-спасательная машина.
- Учебная точка по безопасности на водных объектах.
- Специализированный квадроцикл.

Татьяна Утямишева,  
Пресс-служба ГУ МЧС России  
по Липецкой области



## АКТУАЛЬНО

УПРАВЛЕНИЕ ФЕДЕРАЛЬНОЙ СЛУЖБЫ СУДЕБНЫХ ПРИСТАВОВ ПО ЛИПЕЦКОЙ ОБЛАСТИ

## 17 ДЕТЕЙ-СИРОТ ПОЛУЧИЛИ СОБСТВЕННОЕ ЖИЛЬЁ БЛАГОДАРЯ СУДЕБНЫМ ПРИСТАВАМ

Липецкие судебные приставы помогли 17 гражданам из числа детей-сирот получить положенное им по закону жильё.

На исполнении в Межрайонном отделении по особо важным исполнительным производствам Управления ФССП России по Липецкой области находились исполнительные производства о предоставлении благоустроенных жилых помещений для детей-сирот и детей, оставшихся без попечения родителей.

В рамках исполнительных производств сотрудник органа принудительного исполнения вручил должнику требование об исполнении решений судов, предупредив

о последствиях неисполнения требований, содержащихся в исполнительных документах, в том числе об уголовной ответственности по ст. 315 УК РФ (Неисполнение приговора суда, решения суда или иного судебного акта). Судебный пристав-исполнитель регулярно контролировал сроки и объём выделения бюджетных средств на предоставление жилья.

Результатом проделанной работы стало заключение с гражданами договора найма жилого помещения специализированного жилищного фонда. Должник исполнил решения судов, выделив 17 детям-сиротам благоустроенные квартиры.



## ПОЧТИ ДВА ДЕСЯТКА ВОДИТЕЛЕЙ-ДОЛЖНИКОВ ВЫЯВЛЕНО В ХОДЕ РЕЙДА

В целях повышения эффективности взаимодействия и профилактики судебных приставы Управления ФССП России по Липецкой области совместно с сотрудниками Госавтоинспекции УМВД России по г. Липецку регулярно проводят рейдовые мероприятия.

Так, в ходе очередного совместного рейда было выявлено 19 водителей, имеющих задолженности различных категорий. Составлены акты ареста 12 автомобилей. Один автовладелец оплатил долг на месте. С другими должниками были проведены разъяснительные беседы и вручены повестки на приём к судебным приставам-исполнителям, а также квитанции для оплаты долга.

Закон позволяет судебным приставам

во внесудебном порядке ограничивать в праве управлять автотранспортом должников, не уплативших штрафы либо назначенную судом сумму свыше 10 тысяч рублей. Под эти санкции могут попасть неплательщики алиментов, те, кто не возмещает вред, причинённый преступлением, или не компенсирует моральный вред, а также те, кто не оплачивает штрафы за нарушение ПДД.

Управление ФССП России по Липецкой области настоятельно рекомендует своевременно оплачивать долги. Напоминаем, что узнать о наличии или отсутствии задолженности можно на официальном сайте Службы с помощью сервиса «Банк данных исполнительных производств» — <https://r48.fssp.gov.ru/iss/ip>.

## ФССП РОССИИ ПРИГЛАШАЕТ ЮНЫХ ПРАВОЗАЩИТНИКОВ ПРИНЯТЬ УЧАСТИЕ В КОНКУРСЕ



Всероссийский детский центр «Орлёнок» совместно с Федеральной службой судебных приставов объявляют конкурс на участие в тематической общеразвивающей программе «Юные правозащитники».

К участию в конкурсе приглашаются подростки в возрасте от 11 до 16 лет, интересующиеся историей права, становления государства и его институтов, изучающие правоведение, занимающие социально активную жизненную позицию.

Шестая тематическая смена «Юные правозащитники» пройдёт в период с 30 мая по 19 июня 2023 года в лагере «Дозорный» Всероссийского детского центра «Орлёнок», расположенного в Туапсинском районе Краснодарского края.

Для участия в конкурсе претендентам необходимо представить портфолио с достижениями в области истории, обществознания и права, а также подготовить реферат на заданную тему. Условия участия размещены на официальной странице ВДЦ «Орлёнок».

Конкурсанты, подготовившие наиболее интересные и содержательные задания, красочно их оформившие, войдут в список победителей, который будет опубликован на сайте Всероссийского детского центра.

Победители получают путёвку с правом бесплатного участия в увлекательной летней смене легендарного детского центра, расположенного на берегу Чёрного моря.



## СОСТОЯЛОСЬ ЗАСЕДАНИЕ КОЛЛЕГИИ УФССП РОССИИ ПО ЛИПЕЦКОЙ ОБЛАСТИ ЗА 2022 ГОД



Сегодня, 15 февраля, в Управлении ФССП России по Липецкой области состоялось заседание коллегии, на котором были подведены итоги работы за 2022 год и определены задачи на 2023 год.

В работе коллегии приняли участие руководитель Управления — главный судебный пристав Липецкой области пол-

ковник внутренней службы Глеб Макаров, заместители главного судебного пристава Липецкой области, представители органов государственной власти, правоохранительных органов и начальники отделений — старшие судебные приставы структурных подразделений и сотрудники аппарата Управления.

Открыв работу коллегии, руководитель Управления Глеб Валентинович Макаров подвёл итоги работы за 2022 год, отметив положительную динамику по всем направлениям деятельности Службы. Также выступили приглашённые должностные лица.

Были определены основные задачи на 2023 год — это дальнейшее повышение эф-

фективности принудительного исполнения, создание условий для осуществления правосудия, обеспечения безопасности в судах, защиты прав и законных интересов граждан, развитие информационных технологий и взаимодействие Управления с гражданами и организациями.

В завершение коллегии традиционно объявлены результаты смотра-конкурса среди структурных подразделений Управления по итогам работы за прошлый год. Лучшими подразделениями региона стали: Краснинское (первое место), Воловское (второе место) и Тербунское (третье место) районные отделения судебных приставов УФССП России по Липецкой области.

Также были определены победители смотра-конкурса по направлениям деятельности. За лучшую организацию исполнительного производства дипломом I степени награждено Воловское районное отделение судебных приставов Управления, за лучшую организацию обеспечения установленного порядка деятельности судов дипломом I степени награждено Усманское районное отделение судебных приставов Управления, за лучшую организацию дознания дипломом I степени — Чаплыгинское районное отделение судебных приставов Управления.

Искренне поздравляем победителей, желаем им дальнейших успехов и новых достижений в нелёгкой и ответственной работе!



### АНАСТАСИЯ ИЗ ЕЛЬЦА ПОЛУЧИЛА ДОЛГОЖДАННЫЙ ПОДАРОК ОТ СОТРУДНИКОВ УФССП РОССИИ ПО ЛИПЕЦКОЙ ОБЛАСТИ

Липецкие судебные приставы исполнили очередную мечту в рамках Всероссийской акции «Ёлка желаний». На этот раз желанный подарок получила Анастасия из Ельца.

На интерактивной ёлке сотрудники службы выбрали шар с желанием 15-летней девочки. Анастасия написала, что хочет получить в подарок принтер, который необходим ей для учёбы.

Для исполнения желания сотрудники Управления отправи-

лись в гости к участнице благотворительного проекта. На встрече с Анастасией и её мамой судебные приставы вручили долгожданный подарок, пожелали ей и её семье здоровья, счастья, улыбок и всего самого наилучшего!

Всероссийский проект «Ёлка желаний» объединяет неравнодушных, сопереживающих людей и семьи с детьми в сложной ситуации, нуждающиеся в поддержке. Важно подарить праздник детям и исполнить их заветное желание.

## СУДЕБНЫЕ ПРИСТАВЫ ПРИЗЫВАЮТ ЛИПЧАН БЫТЬ БДИТЕЛЬНЫМИ!

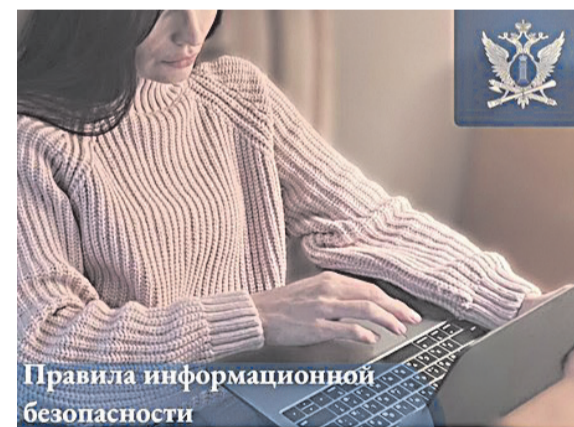
Оплата задолженностей в онлайн-режиме самый простой и удобный способ погашения задолженности. Однако, прежде чем приступить к погашению задолженности, липчанам необходимо помнить об информационной безопасности — «компьютерной гигиене», а также о защите своих персональных данных.

В настоящее время распространена такая схема обмана: мошенники на электронную почту граждан присылают уведомления о мнимой задолженности, а также направляют интернет-ссылку на официальный сайт службы судебных приставов, который является «фишинговым».

Сотрудники Управления ФССП России по Липецкой области призывают граждан быть внимательными, тщательно изучать содержания таких писем и рекомендуют не переходить по сомнительным ссылкам! Судебные приставы не направляют должникам процессуальные документы по средствам электронной почты.

Для получения достоверных сведений об исполнительных производствах сотрудники Службы рекомендуют обращаться только к официальным источникам ФССП России:

- сервис «Банк данных исполнительных производств»;
- личный кабинет на Едином портале государственных и муниципальных услуг;
- голосовой бот-помощник Полина на номере 88003030000.



### Правила информационной безопасности

- Получайте информацию только из официальных источников: сервиса «Банк данных исполнительных производств» на сайте ведомства [f48.fssp.gov.ru](http://f48.fssp.gov.ru) и личного кабинета на Едином портале государственных услуг
- Не передавайте о себе персональную информацию, если сомневаетесь, что с вами общается сотрудник службы. Уточнить данные об исполнительном производстве можно через сервис «Банк данных исполнительных производств».
- Осуществляйте оплату только способами, указанными на официальном сайте ведомства: через оформление квитанции или посредством Единого портала государственных услуг.
- Не открывайте подозрительные электронные письма. Злоумышленники используют подмену адресов электронной почты, а также схожую символику.

Пресс-служба УФССП России по Липецкой области

В случае наличия задолженности, оплатите её через портал Госуслуг или сформируйте квитанцию для оплаты в любой кредитной организации.

Пресс-служба УФССП России по Липецкой области

